

2018년 안산대학교

# 자체평가결과 요약보고서

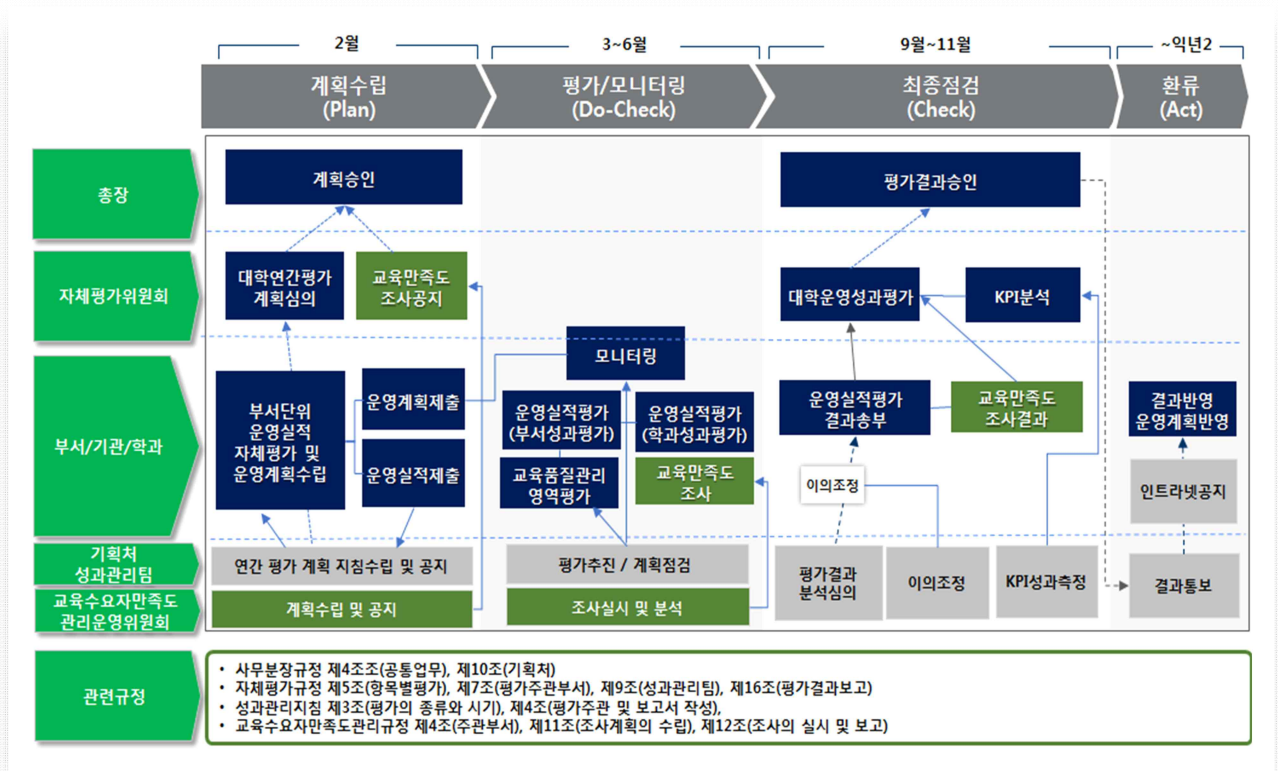


# 【 목 차 】

제1장 개요 .....	1
제2장 영역별 주요추진결과 .....	4
I. 부서 및 학과 성과평가 .....	4
II. 교육품질관리영역 평가 .....	7
III. 교육수요자만족도조사 .....	12
IV. 대학운영계획의 핵심성과지표 .....	18
제3장 종합 분석 결과 .....	23

# 제1장 개요

## I. 대학자체평가



〈그림 I-1 대학자체평가 흐름도〉

### 1. 추진 배경

- 대학발전계획 AU VISION 2021에 따른 발전계획 추진
- 대학의 기본 직무인 교육, 학생지원, 산학협력 영역별 정책추진과 실적 점검
- 2018년도 대학자체평가 기본계획에 따라 실시된 각종 평가 결과 종합분석과 개선과제 도출을 위한 실시 방안을 모색하고자 함.

## 2. 추진 근거

- 「자체평가 규정」 제3조(평가대상), 제4조(평가영역), 제6조(평가의 종류 및 주기)
- 성과관리지침 제2조(평가대상)

## 3. 평가 개요

### 가. 평가 목적

- 대학의 발전계획의 원활한 추진 및 목표 달성
- 대내외 대학평가에 대비
- 교육수요자에게 필요한 기초정보를 제공하고 대학의 주요정책 및 제도 운영에 반영하는 등의 발전방안을 모색

### 나. 평가영역 및 방법

#### 1) 학과 및 부서운영계획평가

- 학과경쟁력강화지표, 학과목표달성도 합산
- 부서운영계획서상 주요 실행과제의 가중치를 반영한 성과지표
- 부서운영계획서상 제시된 프로그램별 성과지표 평가
- 산하기관이 있는 부서는 산하기관을 포함하여 평가

#### 2) 교육품질관리영역평가

- 지속적 교육품질의 유지관리를 위한 교육과정, 학사관리, 학생, 취·창업지원, 산학협력, 교육시설 영역에 대한 P-D-C-A체제 평가

#### 3) 대학연간운영성과평가

- 지속적 교육품질의 유지관리 체계를 위한 학과성과평가, 부서성과평가, 교육품질관리 영역평가의 평가결과와 대학발전계획 핵심성과지표 현황분석

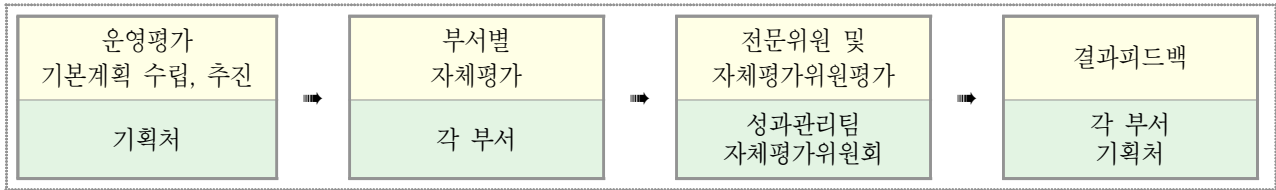
#### 4) 팀별 성과평가

- 대학성과관리체계 컨설팅결과를 반영한 팀별 목표달성여부 평가

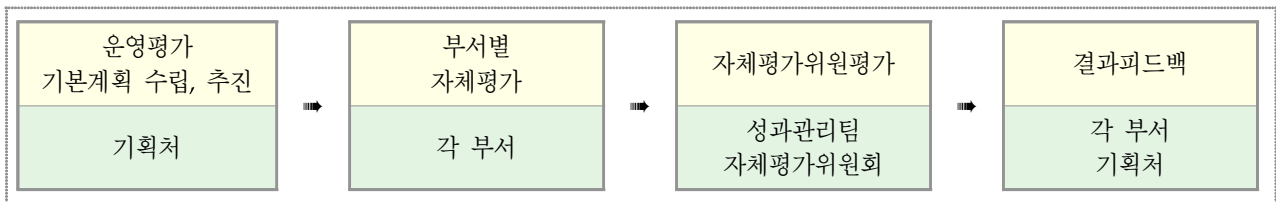
#### 5) 평가방법 : 서면평가

- 평가내용에 따라 정성평가와 정량평가를 선택적으로 적용
- 학과 및 부서 운영실적보고서에 대한 서면평가 결과를 종합하여 학과 및 부서별로 ‘S(최우수)’, ‘A(우수)’, ‘B(보통)’, ‘C(미흡)’ 으로 평정(절대평가)
- 교육품질관리영역의 경우 ‘충족’, ‘보완’, ‘미충족’ 으로 평정
- 팀별 성과목표달성도에 따라 ‘S(최우수)’, ‘A(우수)’, ‘B(보통)’, ‘C(미흡)’ 으로 평정(절대평가)

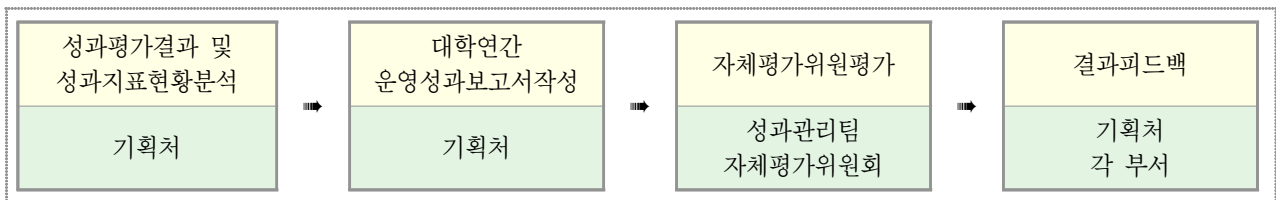
## 6) 평가절차



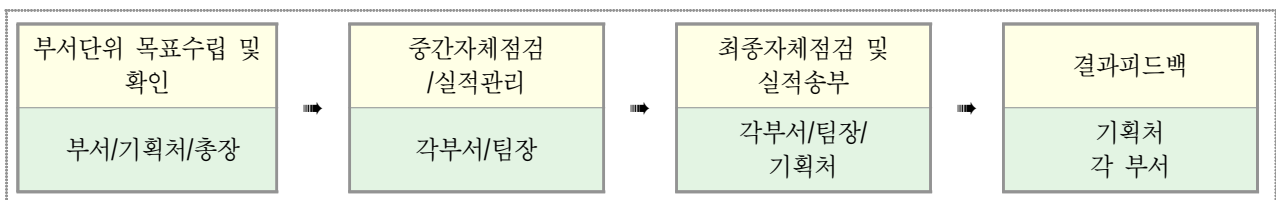
<그림 I-2 학과 및 부서운영계획 평가 >



<그림 I-3 교육품질관리영역평가 >



<그림 I-4 대학연간성과평가 >



<그림 I-5 팀별 성과평가 >

### 다. 평가주관

#### 1) 주관부서 : 기획처

- 자체평가위원회 : 기본계획 수립, 평가결과의 확정, 목표설정 및 성과지표조정승인, 성과관리프로세스개선확정
- 성과관리팀 : 평가 시행, 평가결과 종합 및 보고, 대학연간운영성과보고서 작성, 평가 성과 분석, 조직성과 평가 모니터링 등
- 각 부서/학과 : 목표달성도 주기적 검증, 팀 목표 자가점검, 교육품질관리영역별 자체 평가보고서 작성

## 제2장 영역별 주요추진결과

### I. 부서 및 학과 성과평가

#### 1. 평가개요

##### 가. 평가목적

- 대학 발전계획의 원활한 추진 및 목표달성 점검
- 대내외 대학평가 대비 및 대학의 주요 정책 및 제도 운영에 반영

##### 나. 평가근거 : 대학자체평가규정, 성과관리지침

##### 다. 평가기준

##### 1) 부서 평가기준

영역	항목	평가지표	평가형식	
발전계획 추진결과(50)	성과지표 목표 달성	$\Sigma(\text{성과지표별 가중치} \times \text{목표달성률})$	정량	
프로그램별 추진결과(30)	프로그램 평가결과	프로그램 운영 계획의 체계성(10) 프로그램 운영결과의 효과성(20)	정성	
예산절감 노력(20)	운영효율성	교비예산의 적극적 절감노력(10) 예산의 효과적 집행(10)	정성	
평가등급				
등급	S(최우수)	A(우수)	B(보통)	C(미흡)
기준	90점 이상	80점 이상	60점 이상	60점 미만

<표 I-1 부서평가기준표>

##### 2) 학과 평가기준

평가 형식	평가지표	평가기준	비고	
정량 (80)	경쟁력강화지표(70)	신입생충원율15%(정원내10%+정원외5%)+재학생충원율40% (정원내35%+정원외5%)+취업률45%-(중도탈락률÷2)	2017학년도 평가에서는 제외	
	목표달성도(10)	[지표별실적 ÷ 지표별목표]×100 *지표: 신입생충원율, 재학생충원율, 취업률		
정성 (20)	예산절감을 위한 노력(10)	최초 배정예산보다 집행된 예산은 적으며, 예산의 전용(항목간 이동)은 없었는가?		
	교원의 대학 공헌도(5)	소속 교원이 대학발전, 재정지원 사업수주 및 대학평가에 공헌하였는가?		
	경쟁력지표 향상도(5)	학과의 경쟁력지표가 향상되었는가? (경쟁력지표: 신입생충원율, 재학생충원율, 취업률)		
평가등급				
등급	S(최우수)	A(우수)	B(보통)	C(미흡)
기준	90점 이상	80점 이상	60점 이상	60점 미만

<표 I-2 학과평가기준표>

## 2. 평가결과분석

### 가. 학과 및 부서성과평가 종합분석

#### 1) 학과

- 2017학년도 24개학과 운영실적 평가항목에서 최우수(S) 판정은 2개학과(8.3%), 우수(A) 판정은 3개학과(12.5%), 보통판정(B)은 가장 많은 학과인 18개학과(75.0%)이며, 미흡(C)판정 학과는 1개학과(4.2%)임.

#### 2) 부서

- 2017학년도 부서운영실적 평가에서 최우수(S)판정은 가장 많은 14개(73.7%)부서이며, 우수(A)판정은 4개부서(21.1%), 보통(B)판정은 1개부서(5.3%)임.

등급	학과성과평가		부서성과평가	
	학과수	구성비	부서수	구성비
S (90점 이상)	2	8.3%	<u>14</u>	<u>73.7%</u>
A (80점 이상)	3	12.5%	4	21.1%
B (60점 이상)	<u>18</u>	<u>75.0%</u>	1	5.3%
C (60점 미만)	1	4.2%	-	-
<b>계</b>	<b>24</b>	<b>100%</b>	<b>19</b>	<b>100%</b>
평균	<u>73.74</u>		<u>90.65</u>	
표준편차	8.74		6.07	
중앙값	72.65		91.2	
가장 큰 값	<u>92.0</u>		<u>99.55</u>	
가장 작은 값	<u>59.0</u>		<u>75.1</u>	

<표 I-3 학과성과평가 및 부서성과평가 결과>

#### 3) 학과성과평가와 부서성과평가의 차이 분석

- 학과성과평가결과의 평균은 73.74점, 부서성과평가결과의 평균은 90.65점으로 학과성과와 부서성과의 평균값의 차이는 16.91점으로 많은 차이를 보이고 있음. 이는 부서에서 수행한 프로그램의 성과목표 달성정도가 학과 성과목표인 취업률, 재학률 등과 연계성이 낮다고 할 수 있음.

나. 부서별 우수사례 선정

- 부서별 우수사례는 성과관리팀 위원들을 통해 선정함.

연번	부서명	프로그램명	우수사례 선정 사유
1	학생취업지원처	C-Eye(AU진로상담, 화목한진로스쿨, 진로Hi-pass)	<ul style="list-style-type: none"> <li>- 진로컨설턴트와의 전문상담으로 진로, 취업목표 및 방향 설정, 재학생들의 자발적인 경력관리 및 취업준비 활동 독려에 중요한 프로그램</li> <li>- 프로그램 운영 결과 보고서를 참고하여 분석한 결과, 참가학생의 대부분이 전공에 대한 흥미도가 높으며, 직무 방향성이 명확해졌음</li> <li>- 프로그램 운영 결과, 참여도가 높은 학과의 경우 팀별로 유대감과 친밀도가 높아 라포 형성을 쉽게 할 수 있으며, 전반적으로 프로그램에 대한 관심이 높음</li> <li>- 프로그램 운영 결과, 취업컨설팅을 진행했던 학생들 대부분이 재방문 및 상담을 희망하고 있음</li> </ul>
2	NCS교육지원센터	직업기초능력 진단	<ul style="list-style-type: none"> <li>- 계획된 프로그램의 운영으로 수립된 목표값을 달성하였음</li> <li>- 직업기초능력 진단을 통하여 정규 및 비정규 교육과정에 반영하는 등 앞으로의 교육과정 개선 및 발전에 도움이 될 수 있을 것</li> <li>- 직업기초능력 진단을 통해 체계적인 직업기초 능력 교육과정을 운영하고 새내기들의 대학생활 적응에 도움이 될 것</li> </ul>
3	웰니스특성화 지원센터	웰니스 케어코치 프로그램	<ul style="list-style-type: none"> <li>- 학교에서 중요한 역할을 차지하고 있는 웰니스 사업의 연계 프로그램으로서 점차 확대가 될 예정임. 또한, 자격 취득을 통해 학교 이미지 제고와 참가자들의 만족도 향상으로 학교 발전에 이바지할 것</li> </ul>
4	교수학습지원센터	튜터링 프로그램	<ul style="list-style-type: none"> <li>- 참여학생 수가 재학생 수 대비 21.1%에 만족도 92.8로 가장 많은 재학생이 참여하고 있는 프로그램으로, 운영 팀 수가 전년 대비 확대(2017년 운영 팀 142팀→2018년 최소 모집 팀 수 145팀)되었으며, 학생역량포트폴리오 시스템인 AU-WINGS를 통한 학습역량강화 프로그램으로 운영을 추진하여 우수한 성과를 나타내고 있음.</li> </ul>

<표 I-4 부서별 우수사례 선정표>



## II. 교육품질관리영역 평가

### 1. 평가개요

#### 가. 교육품질관리영역평가의 필요성

- 1) 각종 대외 평가 준비를 위한 대학 운영 전반과 교육 활동에 대한 상시 점검
- 2) 고등직업교육평가인증원의 전문대학 기관평가인증 사후점검 대비

- 우리대학의 인증기간 : 2018.01.01.~2022.12.31.(5년간)
- 우리대학의 사후점검 : 2020년 ※ 사후점검 자료범위 (2017~2019학년도)

- 3) 대학 운영 전반에 대한 P-D-C-A 체계 확립

#### 나. 교육품질관리영역평가의 도구

- 1) 고등직업교육평가인증원의 전문대학 기관평가인증 기준 적용

고등직업교육평가인증원이 정한 기관평가인증 기준은 고등직업교육기관인 전문대학의 운영 전반과 교육의 활동 상황을 종합적으로 평가하도록 개발된 것으로, 전문대학이 갖추고 있어야 하는 “교육의 질”을 합리적으로 판단할 수 있는 근거가 된다.

고등직업교육평가인증원으로부터 기관평가인증을 받고자 하는 대학은 7개 기준, 18개 세부기준, 45개 평가요소를 충족 또는 초과하여야 한다. 이를 위해 대학은 자신의 사명 및 교육목표를 스스로 점검하고, 이를 달성하기 위한 제반 역량을 반드시 갖추고 있어야 한다.

### 2. 교육품질관리영역평가의 구성과 방법

#### 가. 평가영역 및 지표

영역	항목	평가지표
교육과정	교육과정의 질 보장	교육과정정책수립 및 운영 - 직업기초, 기초학습 및 교양교육 - 실험실습교육지원
학사관리	학생선발	학생선발정책수립 및 모집과정관리평가
산학협력	산학협력활동 취창업지원	연간 산학협력활동계획 수립 및 평가개선 취창업지원 성과평가 및 개선
학생	학생복지	학생복지증진정책 운영 평가 장애학생 및 소수집단 학생지원정책 평가
교육시설	정보서비스 정보보안체계	정보서비스 평가 및 개선 정보보안 및 개인정보보호 수준진단 정책 및 시행

〈표 II-1 교육품질관리영역 평가영역 및 지표〉

나. 평가의 구성

- 고등교육평가인증원 전문대학 기관평가인증 기준에서 주요 평가요소만 적용

전문대학기관평가인증 기준 내역(▲ 정량적 정성평가)			교육품질관리영역	다른 평가와의 관계
기준(7개)	세부기준(18개)	평가요소(45개)	평가요소(10개)	기본역량단 간호, 교원양성 등
1. 대학의 사명과 책무	1.1 대학의 사명 및 발전계획	1.1.1 대학의 사명 및 교육목표		
		1.1.2 대학발전계획		
	1.2 대학운영	1.2.1 대학의 조직 및 운영		
		1.2.2 의사결정구조		
	1.3 대학의 책무 및 교육성과	1.3.1 대학의 책무		
		1.3.2 교육품질 개선		
1.3.3 교육만족도				
2. 교육과정	2.1 교육과정의 질 보장	2.1.1 교육과정 정책		
		2.1.2 교육과정 개발		
	2.2 전공 및 교양교육	2.2.1 현장중심 전공교육▲		
		<b>2.2.2 직업기초, 기초학습 및 교양교육</b>	<b>평가대상</b>	<b>기본역량</b>
	2.2.3 실험실습교육지원▲			
3. 학사관리 및 교수학습지원	3.1 학사관리	<b>3.1.1 학생선발▲</b>	<b>평가대상</b>	
		3.1.2 학사관리 규정 및 준수		
		3.1.3 수업관리		
		3.1.4 재학생지원▲		
		3.1.5 학업성취도평가▲		
	3.2 교수학습지원	<b>3.2.1 교수학습지원체제</b>	<b>평가대상</b>	<b>재정지원, 기본역량, 간호인증</b>
<b>3.2.2 교수학습지원활동 평가 및 개선</b>		<b>평가대상</b>		
4. 산학협력 및 평생교육	4.1 산학협력	<b>4.1.1 산학협력활동</b>	<b>평가대상</b>	<b>재정지원, 기본역량</b>
		<b>4.1.2 취창업지원</b>	<b>평가대상</b>	
		4.1.3 취업률▲		
	4.2 현장실습	<b>4.2.1 현장실습교육지원</b>	<b>평가대상</b>	<b>기본역량, 교원양성</b>
4.3 평생교육	4.3.1 평생교육 운영			
5. 학생	5.1 학생지원	<b>5.1.1 학생자치활동 및 안전관리</b>	<b>평가대상</b>	<b>재정지원, 기본역량, 간호인증, 교원양성</b>
		<b>5.1.2 학생상담</b>	<b>평가대상</b>	
		5.1.3 도서관 지원▲		
	5.2 학생복지	5.2.1 복지지원▲		
5.2.2 장애학생 및 소수집단 학생지원				
6. 교직원	6.1 교원	6.1.1 전임교원 인사관리		
		6.1.2 전임교원의 확보▲		
		6.1.3 비전임 교원의 적합성		
		6.1.4 연구▲		
		6.1.5 교원 역량개발		
	6.2 직원	6.2.1 직원인사관리		
6.2.2 직원역량개발				
6.3 교직원 처우 및 복지	6.3.1 교직원 처우 및 복지			
7. 재정 및 시설	7.1 재정계획 및 운영	7.1.1 연간 예산계획 수립 및 결산		
		7.1.2 재정자원의 다양성		
	7.2 재정·회계 운영의 합리성과 투명성	7.2.1 교육비의 환원▲		
		7.2.2 재정 회계 운영의 적절성		
		7.2.3 감사제도		
	7.3 교육시설	7.3.1 교육시설의 확보 및 유지▲		
		<b>7.3.2 정보전산시스템 지원 및 운영</b>	<b>평가대상</b>	
7.3.3 정보보안 체계				

<표 II-2 교육품질관리영역 평가 구성표>

다. 평가의 담당

기준	세부기준	평가요소	주요 판단사항	담당부서
2. 교육과정	2.2전공 및 교양교육	2.2.2 직업기초, 기초학습 및 교양교육	2.2.2-(1)	교무처
			2.2.2-(2)	교무처, NCS교육지원센터
			2.2.2-(3)	교무처, 교수학습지원센터
3. 학사관리 및 교수학습지원	3.1 학사관리	3.1.1 학생선발	3.1.1-(1)	교무처
			3.1.1-(4)	교무처
	3.2 교수학습지원	3.2.1 교수학습지원체제 3.2.2 교수학습지원 활동 평가 및 개선	3.2.1-(2)	교수학습지원센터
			3.2.2-(2)	교무처
			3.2.2-(3)	교수학습지원센터
4. 산학협력 및 평생교육	4.1 산학협력	4.1.1 산학협력활동 4.1.2 취·창업지원	4.1.1-(2)	산학협력처
			4.1.2-(2)	학생취업지원처, 창업교육센터
	4.2 현장실습	4.2.1 현장실습교육지원	4.2.1-(2)	현장실습지원센터
5. 학생	5.1 학생지원	5.1.1 학생자치활동 및 안전관리	5.1.1-(2)	학생취업지원처
		5.1.2 학생상담	5.1.2-(2)	학생취업지원처, 학생상담센터
6. 재정 및 시설	7.3 교육시설	7.3.2 정보전산시스템 지원 및 운영	7.3.2-(2)	전산정보원

<표 II-3 교육품질관리영역 평가요소별 담당부서>

라. 평가의 방법

- 1) 평가대상년도 : 2017학년도(2017.03.01.~2018.02.28.)
- 2) 평가영역별 자체평가의 실시 : 평가영역을 담당하는 부서장은 평가의 진행을 위해 자체 평가를 위한 평가단을 구성하여 자체 평가 실시 ※ 전문대학 기관평가인증 기준(2017.12.28.일자 기준개선결과)과 2017년 기관평가인증 ‘평가자체크리스트’ 를 참고하여 자체평가실시
- 3) 평가요소에 대한 주요판단사항별로 자체평가보고서 작성
- 4) 평가결과 평정 : 영역별로 ‘충족’, ‘보완’, ‘미충족’ 의 3단계 평정  
※ 고등직업교육평가인증원에서 시행하는 전문대학 기관평가인증 기준에 따라 평정

2. 1차 점검결과

평가요소	주요 판단사항	판단항목	판단항목 판단결과
2.2.2 직업기초, 기초학습 및 교양교육	2.2.2-(1)	a) 교양교육 운영정책 및 운영 교과목의 대학사명과 교육목표 부합확인	충족
	2.2.2-(1)	b) 교양교육운영정책 및 운영체제 확인	충족
	2.2.2-(1)	c) 교양강좌의 개설, 폐지 등이 정해진 절차(규정이나 지침)와 평가를 통해 이루어지는지 확인	충족
	2.2.2-(1)	d) 교양교육운영 정책에 대한 교육과정위원회와 대학평의원회 자문 확인	충족
	2.2.2-(2)	a) 직업기초능력향상 프로그램 운영의 적절성 확인	충족
	2.2.2-(2)	b) 직업기초능력 향상교육 지원 정책 및 체제 확인	충족
	2.2.2-(3)	a) 기초학습능력 향상 교육 지원정책 및 체제 확인	충족
	2.2.2-(3)	b) 기초학습능력 진단체제 확인	보완
	2.2.2-(3)	c) 기초학습능력 향상 교육 프로그램의 적절성 확인	보완
	2.2.2-(3)	d) 기초학습능력에 따른 수강지도 확인	보완

평가요소	주요 판단사항	판단항목	판단항목 판단결과
3.1.1 학생선발	3.1.1-(1)	a) 학생선발 정책 수립 및 공지, 준수 확인	보완
	3.1.1-(1)	b) 학생선발 정책의 대학의 사명과 교육목표 부합성 확인	보완
	3.1.1-(1)	c) 개인의 신체나 신념, 인종 등에 차별을 두는 입학 차별정책 확인	충족
	3.1.1-(4)	a) 신입생 모집 전형 결과에 대한 평가실시 확인	충족
	3.1.1-(4)	b) 평가결과의 구성원 공유 및 환류 확인	충족
3.2.1교수학습지원체제	3.2.1-(2)	a) 수요자(교수,학생)의견을 반영한 교수학습지원 계획 수립 및 시행 확인	충족
	3.2.1-(2)	b) 적절한 행·재정적 지원 (교수학습지원 장비와 자료의 확보, 프로그램 운영 등)	보완
	3.2.1-(2)	c) 교수학습지원 프로그램, 지원 장비와 자료의 이용 편의성 확인	미충족
3.2.2교수학습지원 활동평가 및 개선	3.2.2-(2)	a) 강의평가 결과 분석 및 환류 확인	충족
	3.2.2-(2)	b) 강의평가 결과에 따른 교수능력 향상을 위한 정책 및 프로그램 지원 확인	미충족
	3.2.2-(3)	a) 교수학습지원 계획 시행에 대한 효과평가 확인	충족
	3.2.2-(3)	b) 평가결과에 따른 교수학습 지원활동 개선 확인	충족
4.1.1 산학협력활동	4.1.1-(2)	a) 산학협력활동에 대한 연간 운영계획 확인	충족
	4.1.1-(2)	b) 산학협력활동실적 확인	충족
	4.1.1-(2)	c) 산학협력활동에 대한 주기적인 평가 및 개선실적 확인	충족
4.1.2 취·창업지원	4.1.2-(2)	a) 취·창업활동 지원 연간 운영계획과 운영실적 확인	충족
	4.1.2-(2)	b) 취·창업활동 행·재정적 지원실적 확인	충족
	4.1.2-(2)	c) 취·창업활동에 대한 주기적인 평가 및 개선실적 확인	충족
4.2.1 현장실습교육지원	4.2.1-(2)	a) 현장실습 지원 연간운영계획과 운영실적 확인	충족
	4.2.1-(2)	b) 현장실습에 대한 주기적인 평가 및 개선 실적 확인	충족
	4.2.1-(2)	c) 학생 및 실습 산업체의 만족도 조사내용과 결과 확인	충족
5.1.1 학생자치활동 및 안전관리	5.1.1-(2)	a) 학생활동 지원 연간운영계획 확인	충족
	5.1.1-(2)	b) 학생활동 지원 실적 확인	충족
	5.1.1-(2)	c) 학생활동 지원에 대한 주기적인 평가 및 개선실적 확인	보완
5.1.2 학생상담	5.1.2-(2)	a) 학생의 학업활동, 진로 및 경력개발 등에 필요한 관련 정보의 제공 확인	충족
	5.1.2-(2)	b) 학습 및 진로지도체계 구축 및 운영 확인 (학과 학생지도 제도 포함)	충족
7.3.2 정보전산시스템지원 및 운영	7.3.2-(2)	a) 평가 및 개선에 관한 규정이나 지침 확인	보완
	7.3.2-(2)	b) 관련 평가 시행 확인	보완
	7.3.2-(2)	c) 관련 평가 결과에 따른 개선 또는 사후조치 실적 확인	미충족
	7.3.2-(2)	d) 구성원(교직원, 학생) 요구반영 확인	충족

<표 II-4 교육품질관리영역 평가 결과표>

※ 컨설팅 결과 활용 : 2019학년도 기관평가인증 사후점검계획에 반영하여 점검

### 3. 컨설팅 내용

가. ‘보완’ 판정 항목 해당부서 분석 및 컨설팅 결과 요약

교육품질관리영역 보완판정 컨설팅 항목	성과관리팀 컨설팅 결과	
	대상	내용
총 12개 항목	총 4개 부서 (교무처, 학생취업지원처, 전산정보원, 교수학습지원센터)	- 컨설팅 실시 및 수정 조치 : 9개 항목 - 컨설팅 내용 반영 완료(증빙보완제출) : 3개 항목

<표 II-5 교육품질관리영역 평가 결과 요약표>

나. ‘보완’ 판정 항목에 대한 컨설팅 내역

교육품질관리영역 보완판정 컨설팅 대상 내용			컨설팅 실시 내용
주요판단사항(2)	판단항목	대상부서	
2.2.2-(3)	b) 기초학습능력 진단체계 확인	교수학습 지원센터	· 기초학습능력 향상을 위해 학과 및 관련부서 등 대학 전반적인 프로세스를 제시필요
2.2.2-(3)	c) 기초학습능력 향상 교육 프로그램의 적절성 확인		· 예산 및 참여자수와 더불어 기초학습능력 향상도를 제시해야 프로그램 운영의 적절성을 확인할 수 있음
2.2.2-(3)	d) 기초학습능력에 따른 수강지도 확인		· 학과에서 기초학습능력 진단 결과에 따라 지도한 내역을 제시할 필요가 있음
3.1.1-(1)	a) 학생선발 정책 수립 및 공지, 준수 확인	교무처	· 입학전형관리위원회와 입학전형공정관리위원회 위원 간의 동일 위원회 배제 여부 확인을 요청한 바 동일 해에는 위원 중복이 없음을 확인
3.1.1-(1)	b) 학생선발 정책의 대학의 사명과 교육목표 부합성 확인		· 대학의 사명과 교육목표 표시가 수시와 정시에만 표기되어 계약학과, 전공심화, 위탁반 모집에는 누락됨.
3.2.1-(2)	b) 적절한 행·재정적 지원(교수학습지원 장비와 자료의 확보, 프로그램 운영 등)	교수학습 지원센터	· 자체평가 판단결과 및 이유에 대해 설명하고 수정보완방안에 대해 논의함 - 행재정적 지원을 위한 규정내용 재확인 - 상호협력내용 및 증빙 재확인 - 예결산 금액 및 증빙 확인
3.2.1-(2)	c) 교수학습지원 프로그램, 지원 장비와 자료의 이용 편의성 확인		· 보유장비 및 소장 자료 증빙 필요 · 지원장비나 자료이용의 편의성을 확인할 수 있는 내용 필요
3.2.2-(2)	b) 강의평가 결과에 따른 교수능력 향상을 위한 정책 및 프로그램 지원 확인	교무처	· 강의평가 결과에 따른 정책 및 프로그램지원에 대한 수정기술 필요
5.1.1-(2)	c) 학생활동 지원에 대한 주기적인 평가 및 개선실적 확인	학생취업 지원처	· 2016학년도 문제점 및 개선 방안에서 다양한 프로그램이 운영되었지만 지식기부프로그램만 도출되었음 · 개선실적이 미흡함(운영회수를 1회에서 2회로 늘린 것 이외에는 개선된 사항이 미흡함) · 목표달성률이 40%라 대표환류계획으로 제시하였지만 개선실적이 미흡하여 추가로 다른 프로그램 개선실적이 제시되어야 함
7.3.2-(2)	a) 평가 및 개선에 관한 규정이나 지침 확인	전산정보원	완료 - 증빙보완제출
7.3.2-(2)	b) 관련 평가 시행 확인		
7.3.2-(2)	c) 관련 평가 결과에 따른 개선 또는 사후조치 실적 확인		

<표 II-6 교육품질관리영역 보완판정항목 컨설팅 내역표>

4. 최종 평가결과

기준	세부기준	평가요소	판정
2. 교육과정	2.2전공 및 교양교육	2.2.2 직업기초, 기초학습 및 교양교육	충족
3. 학사관리 및 교수학습지원	3.1 학사관리	3.1.1 학생선발	충족
	3.2 교수학습지원	3.2.1 교수학습지원체제	충족
		3.2.2 교수학습지원 확동 평가 및 개선	충족
4. 산학협력 및 평생교육	4.1 산학협력	4.1.1 산학협력활동	충족
	4.2 현장실습	4.2.1 취·창업지원 4.2.1 현장실습교육지원	충족 충족
5. 학생	5.1 학생지원	5.1.1 학생자치활동 및 안전관리	충족
		5.1.2 학생상담	충족
6. 재정 및 시설	7.3 교육시설	7.3.2 정보전산시스템 지원 및 운영	충족

<표 II-7 교육품질관리영역 평가결과>

### Ⅲ. 교육수요자만족도조사

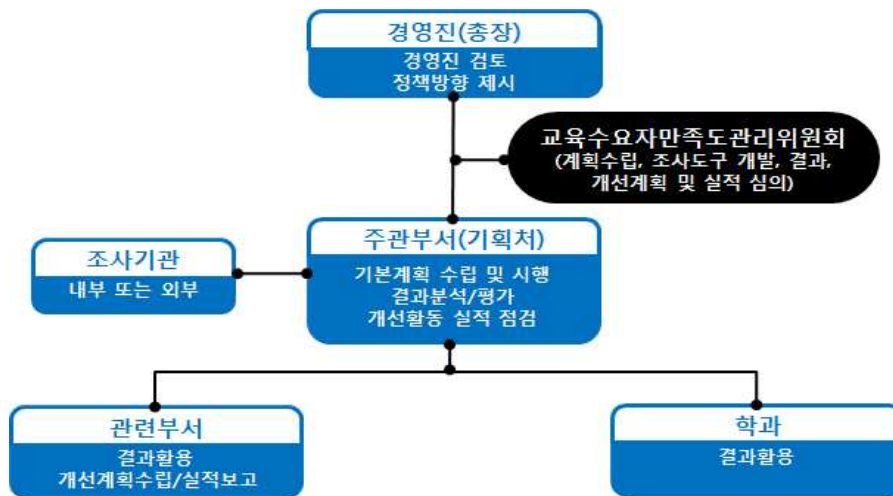
#### 1. 조사개요

가. 관련근거 : 교육수요자만족도관리규정

나. 추진배경

- 1) 교육의 질을 지속적으로 제고하고 대외적 평가에 대비
- 2) 교육지원, 학생복지, 대학구성원, 시설 및 서비스, 산학협력, 교육개선 등에 따른 전반적인 교육 및 서비스 평가로써 모든 부서 참여
- 3) 만족도 결과의 신뢰도를 높일 수 있는 조사 시스템 개선
- 4) 만족도 조사를 통해 대학의 행정시스템을 점검, 개선할 수 있는 관리시스템 구축

다. 추진체계



<그림 Ⅲ-1 교육수요자만족도조사 추진 체계>

라. 조사업체 : 글로벌리서치(외주용역)

마. 조사대상 및 주기

조사대상		표본수		조사주기	비고
재학생		재학인원의 25% 이상		1년에 1회 이상	· 특성화사업단: 재학생, 산업체 매년 조사 필요
졸업생		당해연도 졸업생의 20% 이상		2년에 1회 이상	
산업체		조사연도 졸업생의 10% 이상		2년에 1회 이상	
대학과 관련된 이해당사자	전임교원	별도로 정함	전수조사	별도로 정함	· 부서 및 위원회 의견반영 · 2016학년도와 동일
	직원		전수조사		
	조교		전수조사		
	학부모		200명		
	고교교사		100명		

<표 Ⅲ-1 교육수요자만족도 조사대상 및 주기>

※ 「교육수요자만족도관리규정」 제2조(정의), 제12조(조사표본), 제13조(조사의 실시 및 보고)에 의거함

마. 조사방법

조사대상		조사방법	비고
재학생		온라인, 서면 등	외부 조사기관과 협의 (조사대상별 효율적인 조사 방법 실시)
졸업생		온라인, 전화, 서면 등	
산업체		온라인, 전화, 서면 등	
대학과 관련된 이해당사자	전임교원	온라인, 서면 등	
	직원		
	조교	온라인, 서면 등	
	학부모	온라인, 전화, 서면 등	
고교교사		온라인, 전화, 서면 등	

〈표 III-2 교육수요자만족도 조사 방법〉

사. 조사설계

조사 대상	표본추출 방법	조사 방법	조사 시기	표본규모 및 표본오차
▶안산대학교에 재학중인 학생	▶학과별 균등 비례 할당 표본 추출	구조화된 설문지 배포 및 회수(안산대학교 시행)	2017. 11. 27. ~ 12. 15.	총 1,088명 / 95% 신뢰수준±2.97%
▶2017년도 2학기 현재 안산대학교 재직 교수	전수조사			총 94명 / 95% 신뢰수준±10.11%
▶2017년도 2학기 현재 안산대학교 재직 직원				총 58명 / 95% 신뢰수준±12.87%
▶2017년도 2학기 현재 안산대학교 재직 조교				총 40명 / 95% 신뢰수준±15.50%
▶2015년 ~ 2017년 안산대학교 졸업생	▶학과별 균등 비례 할당 추출	구조화된 설문지를 이용한 모바일 조사	2017. 11. 15. ~ 12. 6.	총 369명 / 95% 신뢰수준±5.10%
▶안산대학교 재학중인 학생의 부모		구조화된 설문지 배포 및 회수(학생을 통한 학부모 배포)	2017. 11. 27. ~ 12. 22.	총 216명 / 95% 신뢰수준±6.67%
▶안산대학교와 산학협력경험이 있는 산업체		구조화된 설문지를 이용한 전화 및 이메일 병행	2017. 11. 13. ~ 12. 8.	총 176명 / 95% 신뢰수준±7.39%
▶안산대학교 지원율이 높은 서울, 경기, 인천지역 고교 진학지도 교사		▶2017학년도 신입생 지원자 수(지원율 상, 중, 하)에 따른 목적적 할당 추출	구조화된 설문지를 이용한 전화 조사	2017. 11. 13. ~ 12. 1.

〈표 III-3 교육수요자만족도 조사 설계표〉

아. 만족도 환산

		7점 척도		100점만점
		↓		↓
매우 만족	▶	7점	▶	100
만족하는 편	▶	6점	▶	83.33
만족	▶	5점	▶	66.67
보통	▶	4점	▶	50.00
불만족	▶	3점	▶	33.33
불만족하는 편	▶	2점	▶	16.67
매우 불만족	▶	1점	▶	0

<표 III-4 교육수요자만족도 만족도 환산표>

2. 조사결과

가. 조사결과 요약

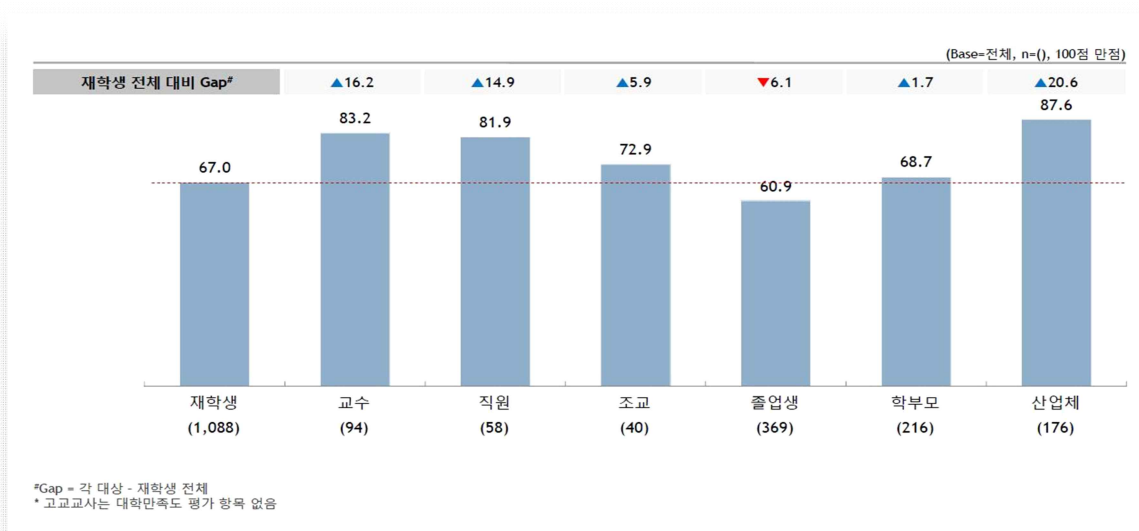
1) 만족도 결과(2016년 만족도 결과 포함)

구분	2016년	2017년	구분	2016년	2017년
재학생	61.2	67.0 (▲5.8)	교수	73.7	87.4 (▲13.7)
졸업생	63.9	60.9 (▽3)	직원	73.2	81.9 (▲8.7)
산업체	76.2	87.6 (▲11.4)	조교	63.2	72.9 (▲9.7)
학부모	62.5	68.7 (▲6.2)			

<표 III-5 교육수요자만족도 결과 요약표>

나. 대상별 대학만족도

- 각 대상별 대학만족도는 산업체가 87.6점으로 가장 높게 나타남.
- 다음으로 교수(83.2점) > 직원(81.9점) > 조교(72.9점) > 학부모(68.7점) > 재학생 전체 (67.0점) > 졸업생(60.9점) 순임.



<그림 III-2 교육수요자만족도 대상별 대학만족도>



#### 다. 설문대상별 만족도 결과

##### 1) 재학생

- 2017년 안산대학교 재학생 대학만족도는 67.0점, 학과만족도는 72.0점으로 나타남.
- 차원별로는 대학구성원이 71.5점으로 가장 높고, 다음으로 행정서비스 68.4점, 교육과정 67.6점 순으로 높게 나타남.
- ▶ 세부 부문별로는 현장실습프로그램 측면이 75.6점으로 대학만족도 대비 8.6점 높게 나타났으며, 학과 교수님 역시 75.2점으로 대학만족도 대비 8.2점 높음.

##### 2) 교수

- 2017년 안산대학교 교수 대학만족도는 87.4점으로 나타남.
- 차원별로는 교육이 83.5점으로 가장 높고, 다음으로 대학의 사명과 발전계획, 교육시설 각 83.2점, 대학재정 80.5점 순임.
- ▶ 세부 부문별로는 사명과 교육목표와 도서관 측면이 각 86.7점으로 가장 높음.

##### 3) 직원

- 2017년 안산대학교 직원 대학만족도는 81.9점으로 나타남.
- 차원별로는 대학의 사명과 발전계획이 81.0점으로 가장 높고, 다음으로 대학 재정 74.9점, 조직 및 업무 70.7점 순으로 나타남.
- ▶ 세부 부문별로는 사명과 교육목표 측면이 각 87.8점으로 가장 높음.

##### 4) 조교

- 2017년 안산대학교 조교 대학만족도는 72.9점으로 나타남.
- 차원별로는 대학의 사명과 발전계획이 72.5점으로 업무 및 조직 65.8점에 비해 높게 나타남.
- ▶ 세부 부문별로는 사명과 교육목표 측면이 79.0점으로 가장 높음.

##### 5) 졸업생

- 2017년 안산대학교 졸업생 대학만족도는 60.9점, 학과만족도는 63.6점으로 나타남.
- 차원별로는 대학교육의 활용성이 65.4점으로 대학의 명성 및 이미지 58.3점에 비해 상대적으로 높게 나타남.
- 졸업생의 현 직무 전반적 만족도는 65.9점으로 대학만족도 대비 높음.

##### 6) 학부모

- 2017년 안산대학교 학부모 대학만족도는 68.7점으로 나타남.
- 차원별로는 자녀의 평소 생각이 70.3점으로 가장 높고, 다음으로 기대수준 및 현재 만족도 68.1점, 대학 이미지 67.3점, 대학 인지도 65.7점 순으로 나타남.

7) 산업체

- 2017년 안산대학교 산업체 대학만족도는 87.6점으로 나타남.
- 차원별로는 산학협력이 89.3점으로 가장 높고, 다음으로 안산대학교 이미지 88.2점, 학생 기본자질 및 인성 86.0점 순임.
- 안산대학교 출신 직원 추천 의향은 87.1점으로 높았으며, 채용 후 만족도 역시 87.4점으로 높은 수준임.

8) 고교교사

- 안산대학교 이미지 수준에 대한 고교교사들의 평가는 62.2점, 향후 발전 가능성에 대한 평가는 69.7점으로 나타남.
- ▶ 이미지의 경우 과반 수 이상이 긍정적으로 인식하고 있으며, 발전 가능성은 약 70%수준으로 높음.
- 진학 지도 시, 안산대학교 이미지에 대한 학생들의 평가는 59.6점으로 나타남.
- ▶ 학생은 고교교사 대비 안산대학교 이미지에 대해 긍정적으로 인식하는 비율은 낮고, 부정적 인식 비율이 높아 개선 노력 필요

3. 조사결과에 따른 주요 개선방향 도출

가. 재학생 만족도 개선 방향

중분류	소분류	개선방향	주관부서
대학 구성원	직원	학생들에게 직접 서비스를 제공하는 부서에서 행정서비스 개선을 위한 대책 필요 (행정서비스 간소화 예시: 가사휴학에서 군휴학 전환 등)	교무처, 학생취업지원처
행정 서비스	학생지원	학생 간담회를 통해 학생자치활동에 대한 만족도가 낮은 원인 분석 및 대책 필요 (학회활동 공식 인정, 동아리 지원금 확대 등)	학생취업지원처
교육과정	교양 교육과정	교양 교과 운영에 대한 만족도가 낮은 원인분석 및 대책 필요	교무처, 융합교양지원센터
교육환경	학생 복지시설	학생복지시설에 대한 현황조사 및 장기적 대책 필요(휴게 공간 및 공용공간 학생 공지 등)	학생취업지원처

<표 III-6 교육수요자만족도 개선 방향(재학생)>

나. 졸업생 만족도 개선 방향

중분류	소분류	개선방향	주관부서
대학의 명성 및 이미지	명성 (평판)과 이미지	내부홍보 강화를 위한 콘텐츠 개발 필요	기획처

<표 III-7 교육수요자만족도 개선 방향(졸업생)>

다. 교수 만족도 개선 방향

중분류	소분류	개선방향	주관부서
교육	교육과정	교양 교육과정 정책에 대한 개선 필요	교무처, 융합교양지원센터
교육시설	교육기본 시설	교육기본시설 및 실습기자재에 대한 체계적인 관리 필요 (책상, PC, 전자강의대, 실습기자재 등에 대한 신속한 수 리 처리)	행정지원처, 전산정보원
교원평가 및 지원	교원평가 및 지원	교원평가 및 지원에 대한 개선 방안 필요	교무처

<표 III-8 교육수요자만족도 개선 방향(교수)>

라. 직원 만족도 개선 방향

중분류	소분류	개선방향	주관부서
조직 및 업무	인사/보수	직무 평가를 통한 승진체계 개선 필요	행정지원처
	커뮤니 케이션	의사결정시 직원 의견 반영 체계 필요 긴밀한 업무협조를 위한 직원간 정보공유 필요	행정지원처

<표 III-9 교육수요자만족도 개선 방향(직원)>

마. 조교 만족도 개선 방향

중분류	소분류	개선방향	주관부서
업무 및 조직	업무	조교 행정업무 표준화를 통한 적절한 조교 업무 범위 필요	교무처
		조교 업무로 인한 개인생활침해에 대한 원인 분석 필요	

<표 III-10 교육수요자만족도 개선 방향(조교)>

## IV. 대학운영계획의 핵심성과지표

### 1. 개요

- 대학 중장기 발전계획인 AU VISION 2021의 비전 목표와 전략과제에 대한 목표 달성 여부를 측정하고, KPI 측정 결과 값이 대학발전 성과에 어떤 영향과 기여를 하고 있는지 분석 ※ KPI 기여도 평가 등

교육목표	비전	전략목표	전략과제(KPI)	실행과제(PI)
사랑과 섬김의 리더십을 실천하는 창의적 전문인을 양성한다.	글로벌(Glocal) 창의인재를 양성하는 실무중심대학	취업률5위 학생충원율 5위 ※ 개교50주년 Top5달성	취·창업역량강화 외 24개	교육과정 개발 운영 외 82개

<표 IV-1 대학운영목표>

### 가. 전략목표, 전략방향 및 KPI

구분	세부내용																								
전략 목표	취업률 5위, 학생충원율 5위																								
전략 방향	취창업역량강화				교육혁신역량강화				특성화역량강화				수요자중심체제강화			전략경영체제강화									
KPI	취업역량강화	창업역량강화	산학협력역량강화	현장실무능력강화	융복합역량강화	NCS 기반교육역량강화	직업기초능력교육체제강화	교수학습지원역량강화	평생학습체제강화	혁신적교육환경구축	웰니스역량강화	글로벌역량강화	창의역량강화	사회맞춤형신수요역량강화	지역사회네트워크강화	학생복지서비스강화	학사행정서비스강화	대학브랜드역량강화	AU평생가족체제구축	대학문화활성화	재정확충역량강화	대학경영정보체제구축	미래캠퍼스환경조성	대학구조혁신지원강화	교직원만족도향상
PI	83개 성과지표																								

<표 IV-2 전략목표, 전략방향 및 KPI>

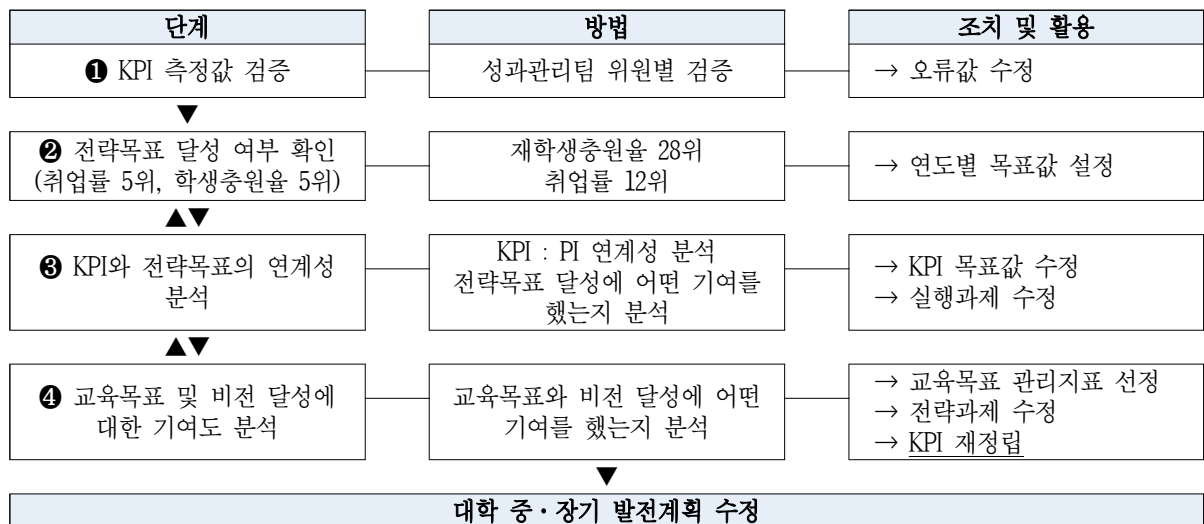
나. KPI-PI, 실행과제 및 담당부서 설정현황

번호	전략과제	KPI	부서명	실행과제	PI
1	1.1 취업역량강화	취업률	학생취업지원처	진로지도 및 상담강화	진로지도프로그램참여율
2				구직능력 강화	취업지원프로그램참여율
3				졸업생추수지도 강화	졸업생추수지도운영률
4				취업률관리체계강화	취업률관리체계유지율
5	1.2 창업역량강화	창업교육지수	창업교육센터	창업교육 활성화	창업교육지수
6				창업지원 프로그램 활성화	창업프로그램운영률
7				창업지원 기반 강화	창업지원운영률
8				창업보육역량강화	창업보육실행건수
9	1.3 산학협력역량강화	산학협력단운영수익률	산학협력단	산학협력유지기관 활성화지원	재정지원율
10				산학협력지원강화	산업지문횟수
11			창업보육센터	Business incubating 역량강화	인큐베이팅지원율
12		산학협력활성화지수	현장실습지원센터	선순환현장실습체계구축	교류업체당재학생수
13	1.4 현장실무능력강화	산업체만족도	산학협력처	산업체실무능력강화	실습프로그램만족도
14			현장실습지원센터	현장직무맞춤형전문인력양성	현장실습이수율
15	1.5 융복합역량강화	융복합교육과정이수율	산학협력처	캡스톤디자인 운영활성화	캡스톤디자인이수율
16				융복합교육과정운영	융복합교육과정이수율
17	2.1 NCS기반교육역량강화	직무능력이수율	NCS교육지원센터	NCS기반 교육과정의 체계적인 개발 및 운영	NCS교과목 비율
18			교무처	NCS기반 학생 직무능력향상	능력단위 이수율
19			교무처	현장실무중심교육확대	실습과목수비율
20	2.2 직업기초능력교육체계강화	직업 기초 능력 성취도	NCS교육지원센터	직업기초능력 강화	직업기초능력단위 응시율
21				직업기초능력 체계강화	직업기초교육 실시율
22	2.3 교수학습지원역량강화	교육(강의)만족도	교무처	교수역량강화	교수역량지원율
23			교수학습지원센터	교수법 질제고	교수법수혜율
24				기초학습역량강화	기초학습능력향상도
25				학습역량강화	학습역량지수
26				원격교육활성화	원격교육개설강좌비율
27				도서관 학술·교양자료 확충	학생인당자료구입비
28			도서관정보서비스지원강화	정보서비스지원율	
29			2.4 평생학습체제강화	평생학습운영지수	평생교육원
30	학습자중심의 평생학습 환경구축	학습자중심 환경구축율			
31	2.5 혁신적교육환경구축	교육환경만족도	도서관	도서관 IC공간 구축	공간구성구축률
32				도서관정보시스템최적화	정보시스템구축률
33			산학협력처	NCS교육환경개선	대학(전주)교육환경종합만족도
34				실험실습지원강화	학생인당실험실습비
35		전산정보원	네트워크 서비스 강화	네트워크서비스만족도	
36	3.1 웰니스역량강화	웰니스역량지수	웰니스총합지원센터	웰니스컨디션 프로그램 확대	건강증진프로그램운영률
37				웰니스케어코치양성활성화	웰니스자격증취득률
38				웰니스인재양성	웰니스역량강화지수
39	3.2 글로벌역량강화	글로벌역량지수	국제교류문화원	글로벌 교육 활성화	글로벌교육참여율
40				글로벌 인재양성	해외연수수료율
41	3.3 창의역량강화	창의역량지수	도서관	인문학적 소양 강화	인성프로그램운영률
42			창업교육센터	창의교육 프로그램 활성화	창의교육운영률
43				산학연계 창의교육 강화	창의프로그램운영률
44	3.4 사회맞춤형산수요역량강화	사회맞춤형교육과정수준지침률	산학협력처	사회맞춤형교육강화	교육이수율
45	3.5 지역사회네트워크강화	지역사회네트워크역량지수	교목실	기독교 지역사회 문화 확산	기독교문화행사운영률
46			국제교류문화원	글로벌 다문화 역량강화	참여지수
47			산학협력단	산학연 연계강화	누적가족회시수
48			웰니스총합지원센터	지역사회연계프로그램활성화	로컬지역사회공헌지수
49	4.1 학생복지서비스강화	재학생복지만족도	학생상담센터	학생행복더하기(고민나누기)	재학생상담율
50	4.2 학사행정서비스강화	학생행정서비스만족도	교무처	효율적인 학사관리 운영	재학생충원율
51				학사행정 시스템 고도화	시스템설계완성율
52			전산정보원	IT기반 온라인 시스템 고도화	시스템개선율

번호	전략과제	KPI	부서명	실행과제	PI		
53				내·외부 정보자보호 대응체계 구축강화	정보보안진단점수		
54				내·외부 정보자보호 대응체계 구축강화	개인정보보호진단점수		
55				학생취업지원처	학생행복더하기(헬스케어)	프로그램운영률	
56			학생행복더하기(Welfare)		학생복지지수		
57			학생행복더하기(희망사다리)		장학금지급률		
58					행정지원처	자산관리의 선진화	자산관리개선율
59						회계시스템고도화	시스템고도화지수
60					4.3 대학브랜드역량강화	신입생충원율	교무처
61			자유학점은행제센터	대학입시역량강화			신입생충원율
62	대학브랜드기치상승	지역사회홍보건수					
63	4.4 AU평생가족체제구축	AU Happy Family 참여만족도	도서관	AU 패밀리회원제도 운영	AU 패밀리이용률		
64			학생취업지원처	AU Plus	프로그램운영률		
65				학생문화조성지원	프로그램운영률		
66	4.5 대학문화활성화	U-First나눔문화활동지수	교목실	사랑과 섬김의 기독교 리더 양성	기독교문화프로그램실행률		
67	5.1 재정확충역량강화	비등록금회계수입비율	국제교류문화원	글로벌 유학생 유치 환경조성	해외유학생수		
68			기획처	대학 재무관리 효율화	관리운영비구성비율		
69				대학재정수입원다양화	기부금구성비율		
70			산학협력단	산학협력수익률 증대	산학협력수익률		
71			창업보육센터	ES수익구조 개선	수익증가율		
72	5.2 대학경영정보체계구축	성과목표달성률	기획처	대학발전을 위한 평가 체계 구축	성과평가실행률		
73				대학 정보화 체계 구축	공유정보이용률		
74				열린 정책 실현	의사소통만족도		
75	도서관	대학생산 리포지터리 시스템 구축	기록물수집실적				
76	5.3 미래캠퍼스환경조성	교사확보율	기획처	대학 시설 인프라 강화	대학환경만족도		
77			행정지원처	미래캠퍼스 환경구축	환경구축실행률		
78	5.4 대학구조혁신지원강화	대학경쟁력지수	기획처	Happy Change 지원 강화	직원직무만족도		
79				모집단위 개편 및 정원관리	신입생충원율		
80	5.5 교직원만족도향상	U-Best교직원 만족도	교무처	조교역량강화	조교교육만족도		
81			기획처	U-Best 교직원 만족도 향상	교직원만족도		
82			행정지원처	직원역량강화	직원역량지수		
83				U-Best 교직원 복지제도 다양화	교직원복지만족도		

<표 IV-3 KPI-PI, 실행과제 및 담당부서 현황>

다. 2017학년도 KPI 분석 방법



<그림 IV-1 2017학년도 KPI 분석 체계>

## 2. KPI-PI 측정결과

### 가. KPI 측정값 검증

#### 1) 핵심성과지표 달성 현황

- AU VISION 2021 2017학년도 핵심성과지표 (환산가중치 100점 만점 기준) 최종 달성 점수는 98.29점임. 목표값을 달성하지 못한 성과지표는 취업률을 포함하여 9개 지표임. 중요도를 나타내는 가중치 20이상 목표값 달성 비율은 43.75%(16개 지표 중 7개 목표 달성)로 낮은 결과 값을 보였다.

가중치	지표수	목표달성(%)구간별 지표수			
		110이상	100이상	90이상	80이상
30	3		2	1	
25	5	2		3	
20	8	2	1	3	2
15	7	2	5		
10	2	1	1		
100	25	7(28%)	9(36%)	7(28%)	2(8%)

<표 IV-4 2017학년도 핵심성과지표 가중치별 목표값 달성 현황>

#### 2) AU VISION 2021 2017학년도 KPI 측정 결과

전략과제	가중치	환산가중치	KPI	2017학년도 KPI 측정결과			
				목표값(%)	결과값(%)	달성률(%)	최종점수
1.1 취업역량 강화	30	10.5	취업률	74.00%	69.90%	94.5	9.92
1.2 창업역량 강화	10	3.5	창업교육지수	26.00%	27.90%	107.3	3.5
1.3 산학협력 역량 강화	25	8.75	산학협력단운영수익률	8.00%	9.00%	112.5	8.75
1.4 현장실무 역량 강화	25	8.75	산업체만족도	71.00%	87.60%	123.4	8.75
1.5 융·복합 역량 강화	10	3.5	융·복합교육과정이수율	85.00%	94.20%	110.8	3.5
2.1 NCS기반 교육역량 강화	25	3.75	직무능력 이수율	93.00%	92.50%	99.5	3.73
2.2 직업기초능력 교육 체제 강화	25	3.75	직업기초능력 성취도	82.00%	80.81%	98.5	3.70
2.3 교수학습지원 역량강화	20	3	교육(강의)만족도	4.48%	4.40%	98.2	2.95
2.4 평생학습 체제 강화	15	2.25	평생학습 운영지수	97.00%	97.00%	100.0	2.25
2.5 혁신적 교육환경 구축	15	2.25	교육환경만족도	66.20%	68.40%	103.3	2.25
3.1 웰니스 역량 강화	25	3.75	웰니스 역량지수	98.00%	94.70%	96.6	3.62
3.2 글로벌 역량 강화	20	3	글로벌 역량지수	48.00%	42.40%	88.3	2.65
3.3 창의역량 강화	20	3	창의역량지수	87.00%	90.70%	104.3	3
3.4 사회맞춤형신수요역량강화	20	3	사회맞춤형교육과정 이수자취업률	55.00%	46.40%	84.4	2.53
3.5 지역사회 네트워크 강화	15	2.25	지역사회 네트워크역량지수	100.00%	100.00%	100.0	2.25
4.1 학생복지 서비스 강화	20	4	재학생복지만족도	68.00%	67.10%	98.7	3.95
4.2 학사행정 서비스 강화	30	6	학사행정서비스만족도	66.70%	69.80%	104.6	6
4.3 대학 브랜드 역량 강화	20	4	신입생충원율	102.00%	101.90%	99.9	4.00

전략과제	가중치	환산 가중치	KPI	2017학년도 KPI 측정결과			
				목표값(%)	결과값(%)	달성률(%)	최종점수
4.4 AU 평생가족 체제 구축	15	3	AU Family 참가자만족도	64.00%	76.90%	120.2	3
4.5 대학문화 활성화	15	3	U-First 나눔문화활동지수	85.00%	90.30%	106.2	3
5.1 재정확충 역량 강화	20	3	비등록금회계수입비율	21.60%	37.60%	174.1	3
5.2 대학 경영정보 체제 구축	20	3	성과목표달성률	90.00%	101.60%	112.9	3
5.3 미래 캠퍼스 환경 조성	15	2.25	교사확보율	125.00%	128.10%	102.5	2.25
5.4 대학 구조혁신 지원 강화	30	4.5	대학경쟁력지수	1	1	100.0	4.5
5.5 교직원 만족도 향상	15	2.25	U-Best 교직원만족도	70.00%	79.30%	113.3	2.25
합계							98.23

<표 IV-5 2017학년도 KPI 측정 결과>

### 3. 점검의 개선방향

#### 가. 전략중심의 역할 기반의 발전계획 개선

- 1) 재정건전성 향상을 위한 전교 차원의 전략과 전 구성원이 노력할 수 있도록 성과관리가 이루어질 필요가 있음.
- 2) 재학생충원을 향상을 위한 전교 차원의 구체적인 전략 및 학과 지원이 필요
- 3) 기존 업무와의 Mapping 방식으로 발전전략이 수립됨에 따라 새로운 전략적인 과제나 프로그램 도출에는 한계가 존재하고 기존에 수행하던 업무가 모두 포함되어 있어 전략적인 선택과 집중이 이루어질 수 없음.

#### 나. 대학 교육목표달성 여부를 측정하기 위한 성과지표 제시 필요



## 제3장 종합 분석 결과

### I. 종합 분석 결과

#### 1. 부서 성과평가와 교육품질관리영역의 연계성 분석

- 1) 부서 성과평가 결과 전체 19개 부서 중 S등급이 14개 부서로 전체 비율 대비 73.6%를 차지. 또한 A등급은 4개 부서, B등급은 1개 부서로, C, D등급을 받은 부서는 존재하지 않음.
- 2) 교육품질관리영역 주요 판단사항 판단결과, 보완 판정은 총 16개 항목 중 3개입(18.7%). 세부 판단항목 판단 결과, 보완 판정은 40개 항목 중 9개입(22.5%).
- 3) 교육품질관리영역 보완 판정 항목에 대한 부서성과평가 세부항목 점수 확인 결과, 대부분이 만점에 근접한 점수를 받음(교무처 3.1.1-(1) 목표달성도 제외).
- 4) 위 내용과는 반대로 교육품질관리영역에서 보완 판정을 받은 부서 뿐만 아니라 충족 판정을 받은 부서 중 S등급을 받지 않은 부서는 19개 부서 중 5개 부서임.
- 5) 위 내용에 따라 차년도 부서성과평가기준을 교육품질관리영역 기준과 부합하게 설정하는 것이 필요한 것으로 보임.

#### 2. 대학발전계획과 교육수요자만족도조사의 연계성 분석

- 1) 교육수요자만족도 결과 산업체 만족도가 87.6점으로 만족도 대상 중 가장 우수하게 나타남. 대학발전계획 연계 분석결과도 마찬가지로 전략과제 ‘1.4 현장실무능력강화’의 목표달성률이 123.4%로 가장 높게 나타남.
- 2) ‘2.3 교수학습지원역량강화(교육(강의)만족도)’, ‘2.5 혁신적교육환경구축(교육환경만족도)’ 전략과제 역시 목표달성률이 각각 98.2%, 103.3%로 목표에 근접, 달성한 것을 확인할 수 있음. 하지만 KPI결과값 오류 판정으로 차년도에는 수정된 KPI 및 산식으로 재평가해 볼 필요가 있음.
- 3) 전체적인 전략과제들이 목표달성률을 상회하고 있음. 이에 따라 전략과제에 대하여 목표치를 현재보다 높게 설정할 필요가 있음.
- 4) 전략과제 산식 및 목표치 조정 시 만족도조사의 세부 항목 및 점수를 고려하여 설정하면, 차년도 교육수요자만족도조사 점수가 상승될 것이라 판단됨.