

---

# 2016년 안산대학교 자체평가 결과보고서

---

2016. 12.

안 산 대 학 교

# 목 차

I. 대학 일반 현황 및 주요지표 현황 .....	1
1. 대학 일반 현황 .....	1
2. 주요지표 현황 .....	5
II. 자체평가의 개요 .....	7
1. 자체평가의 목적 및 필요성 .....	7
2. 자체평가의 추진근거 .....	8
III. 2016년 자체평가 추진체계 .....	11
1. 조직구성 .....	11
2. 추진절차 .....	12
3. 추진일정 .....	12
IV. 평가기준 및 평가방법 .....	13
1. 평가기준 체계 .....	13
2. 평가기준 .....	14
3. 평가기준의 연계성 .....	16
4. 평가방법 .....	18
V. 자체평가 결과 .....	19
1. 평가결과 총평 .....	19
2. 평가영역별 평가결과 .....	20
3. 평가항목별 평가결과 .....	20
4. 정량평가 결과 .....	21
5. 우수사례 및 보완사항 .....	22
VI. 자체평가 결과 활용 .....	25

## 1. 대학 일반 현황

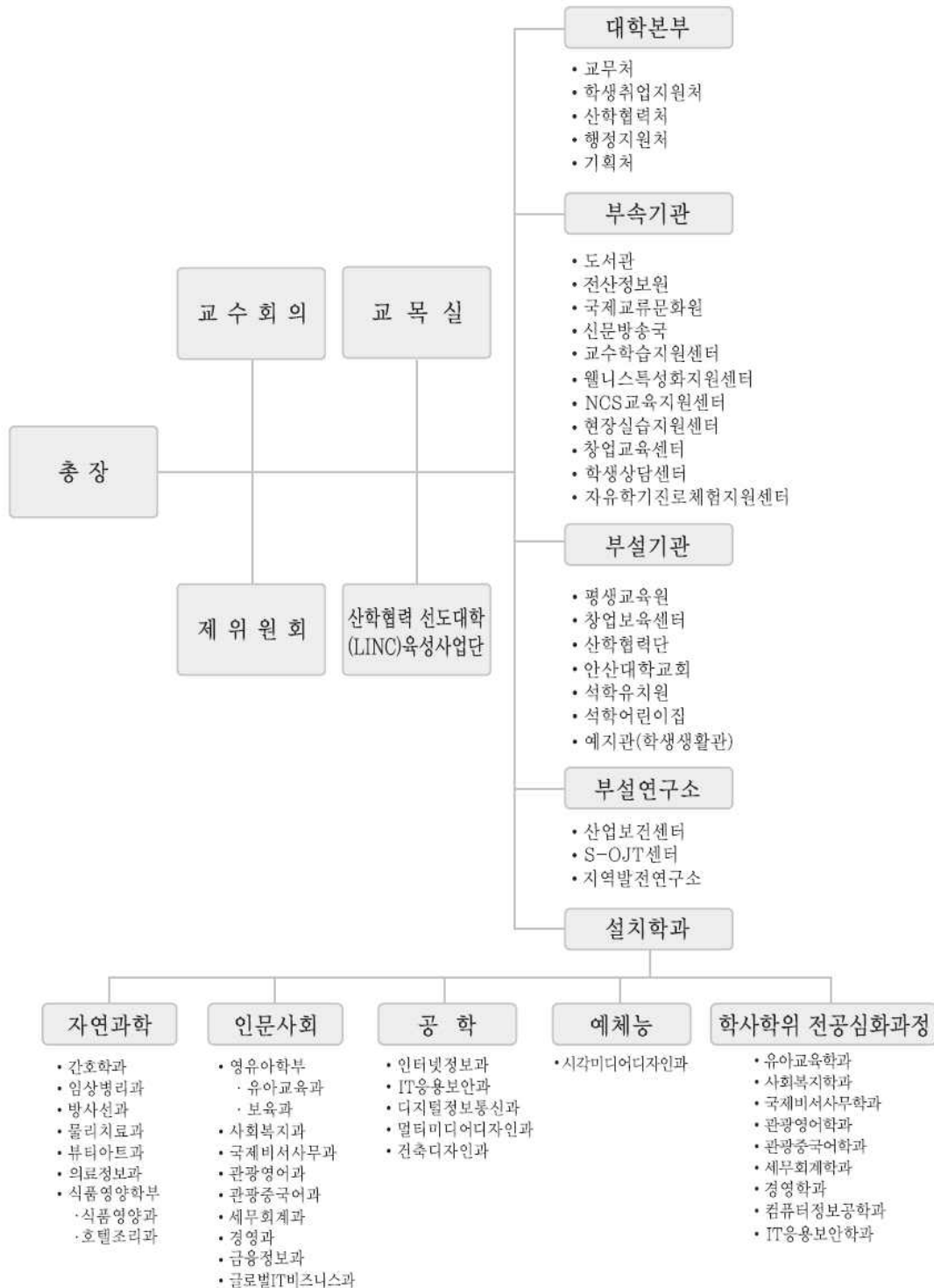
## 1) 연혁

날짜	연혁
1971. 12. 22	학교법인 새빛학원 설립인가
1972. 12. 14	인천간호전문학교 설립인가
1973. 3. 1	인천간호전문학교 개교 초대교장 강석봉박사 취임 1개과, 입학정원 40명 (간호과 신설)
1978. 12. 20	인천간호전문대학으로 승격 인가
1979. 3. 1	초대학장 강석봉 박사 취임
1979. 8. 20	신축교사로 이전(인천광역시 남동구 간석동 472번지)
1981. 10. 16	인천간호보건전문대학으로 변경인가 및 학생정원 조정에 의거 (간호과,임상병리과,방사선과,물리치료과,식품영양과)입학정원 506명으로 조정
1984. 3. 1	유아교육과 증과 인가
1988. 3. 1	7개과, 입학정원 600명 (여성교양과 신설)
1991. 3. 1	7개과, 입학정원 600명 (임상병리과, 방사선과, 물리치료과 3년제로 학제 변경)
1991. 3. 2	제2대 김계숙 학장 취임
1991. 11. 19	인산전문대학으로 교명 변경 인가
1992. 3. 2	인산전문대학으로 교명 변경
1994. 3. 1	9개과, 입학정원 760명 (전자계산과, 전산정보처리과 신설)
1994. 8. 10	신축교사(연건평2771평)로 이전(경기도 안산시 일동 752번지)
1994. 9. 15	안산전문대학으로 교명 변경 인가
1995. 3. 1	안산전문대학으로 교명 변경 제3대 이숙자 학장 취임 11개과, 입학정원 1,000명 (사무자동화과, 전자통신과 신설)
1996. 3. 1	11개과, 입학정원 1,200명
1996. 4. 25	본관증축(연건평 2652평) 준공
1997. 3. 1	13개과, 입학정원 1,360명 (비서과, 멀티미디어과 신설)
1998. 3. 1	15개과, 입학정원 1,480명 (관광영어과, 건축설계과 신설)
1998. 7. 10	강당(연건평 1487평), 도서관(연건평 1474평), 학생회관(연건평 602평) 준공
1998. 10. 14	개교 25주년 및 강석봉 기념관, 도서관, 학생회관 봉헌식
1998. 11. 16	안산1대학으로 교명 변경 인가
1998. 11. 20	안산1대학으로 교명 변경
1999. 3. 1	16개과, 입학정원 1,720명 (컴퓨터그래픽과 신설)

년 월 일	연 혁
2000. 3. 1	17개과, 입학정원 1,840명 (세무회계과 신설, 여성교양과에서 가족복지과로, 전자계산과에서 웹프로그래밍과로, 전산정보처리과에서 인터넷정보과로, 사무자동화과에서 인터넷상거래과로, 컴퓨터그래픽과에서 디지털애니메이션과로 과명 변경)
2000. 11. 15	대학본부동(연건평 1393평), 강의동(연건평 2696.2평)준공
2002. 3. 1	4개계열, 18개과, 입학정원 1,912명 (뷰티아트과 신설, 식품영양과, 유아교육과 3년제로 학제 변경)
2002. 6. 29	창업보육센터(연건평 839평)준공
2003. 3. 1	4개계열, 18개과, 입학정원 1,898명 (비서과에서 국제비서과로 과명 변경, 건축설계과 3년제로 학제 변경)
2004. 3. 1	4개계열, 19개과, 입학정원 1,876명 (관광중국어과 신설)
2005. 3. 1	4개계열, 19개과, 입학정원 1,864명 (웹프로그래밍과에서 웹컴퓨터과로, 전자통신과에서 디지털정보통신과로 과명 변경)
2005. 11. 17	학생생활관(민들레영토) 준공(연건평-375평)
2006. 3. 1	4개계열, 21개과, 입학정원 1,864명 (보육과, 경영과 신설, 가족복지과에서 사회복지과로 과명 변경)
2007. 1. 19	성실관 준공(연건평 2640평)
2007. 3. 1	제4대 김득중 학장 취임 4개계열, 22개과, 입학정원 1,864명 (국제비서사무과 신설)
2010. 3. 1	4개계열, 22개과, 입학정원 1,864명 (웹컴퓨터과에서 글로벌IT비즈니스과로, 건축설계과에서 건축디자인과로, 디지털애니메이션과에서 디자인애니메이션과로 과명 변경)
2010. 2. 26	채플관 준공(연건평 877평)
2011. 3. 1	제5대 김주성 총장 취임 4개계열, 23개과, 입학정원 1,804명 (호텔조리과(3년제) 신설, 멀티미디어과에서 멀티미디어디자인과로 과명 및 3년제로 학제 변경, 디지털정보통신과 3년제로 학제 변경)
2011. 5. 1	안산대학으로 교명 변경
2012. 1. 1	안산대학교로 교명 변경
2012. 3. 1	4개계열, 25개과, 입학정원 1,804명 (의료정보과, 부동산금융정보과 신설, 간호과 학사학위(4년제)지정 인가)
2013. 3. 1	4개계열, 25개과, 입학정원 1,764명 (부동산금융정보과에서 금융부동산정보과로, 인터넷상거래과에서 IT응용보안과로 과명 변경)
2013. 5. 13	개교 40주년 기념 기숙사(예지관) 봉헌식 및 역사전시실 개관
2014. 3. 1	4개계열, 24개과, 입학정원 1,661명 (디자인애니메이션에서 시각미디어디자인과로 과명 변경 및 3년제로 학제 변경, 사회복지과, 보육과 3년제로 학제 변경, 국제비서과를 국제비서사무과로 통폐합)
2015. 3. 1	4개계열, 24개과, 입학정원 1,625명 (금융부동산정보과에서 금융정보과로 과명 변경)
2016. 3. 1	4개계열, 24개과, 입학정원 1,574명

## 2) 조직

대학본부(5), 부속기관(11), 부설기관(7), 부설연구소(3), 학과(24), 학사학위전공심화과정(9)으로 구성



### 3) 교직원

구분	교원					직원			
	교수	부교수	조교수	계	전임교원확보율 (정원대비)	일반직	기술직	계약직	계
2015년	29	48	45	122	62.24	40	2	22	64
2016년	28	46	51	125	63.78	39	2	20	61

<출처: 대학정보공시 연도별 4월 1일 기준>

### 4) 학생

연도	학생정원	재학생 (정원내)	정원내 재학생 총원율	재학생 (정원내+외)	재학생 총원율 (정원내+외)
2015년	4,170	3,939	94.5	4,631	111.1
2016년	4,209	3,888	92.4	4,557	108.3

<출처: 대학정보공시 연도별 4월 1일 기준>

### 5) 시설

구분	건물명	면적(㎡)	평	비고
기본시설	본관	4,604	1,393	* 강의실, 실습실 연구실, 행정실 및 부대시설 포함 (전산정보원 제외한 면적)
	진리관	17,709	5,357	
	자유관	8,913	2,696	
	성실관	8,726	2,640	
	채플관	2,898	877	
	학생회관	1,991	602	
	도서관	4,870	1,473	
	소계	49,711	15,038	
지원시설	진리관(전산정보원)	179	54	
	강석봉기념관	5,630	1,703	
	기숙사(예지관)	9,338	2,825	
	소계	15,147	4,582	
기타시설	학생생활관	1,240	375	
	운동장화장실	70	21	
	창업보육센터	3,384	1,024	
	소계	4,694	1,420	
부속시설	유치원, 어린이집	1,711	518	
<b>합계</b>		<b>71,263</b>	<b>21,558</b>	

<출처: 2015학년도 학사업무보고서 2016년 1월 기준>

## 2. 주요 지표 현황

성과지표는 학생, 교육 및 연구, 대학재정 및 교육비, 교육여건으로 구분하여 우리대학과 수도권 평균값을 비교하여 분석

### 1) 학생

구분	성과지표								
학생	<신입생 총원율, 재학생 총원율 등>								
	구분	2014년		2015년		2016년		3년평균	
		안산대학교	수도권평균	안산대학교	수도권평균	안산대학교	수도권평균	안산대학교	수도권평균
	신입생총원율(%)	100	100	100	100	100	99.8	100	99.9
	재학생총원율(%)	91.3	93.7	94.5	93.6	92.4	93.4	92.7	93.6
	중도탈락률(%)	6.3	7.3	6.7	6.8	7.1	6.8	6.7	7.0
	재적학생현황(명)	6,193	7,261	6,091	7,140	5,997	6,995	6093.7	7132.0
	<출처: 대학정보공시 연도별 4월 1일 기준> <수도권 2/3년제, 설립기준:사립>								
	<학사학위 전공심화과정 학생 현황>								
	구분	2014년		2015년		2016년		3년평균	
학생정원		총원율	학생정원	총원율	학생정원	총원율	학생정원	총원율	
안산대학교(명/%)	300	69.0	320	59.7	351	53.6	323.7	60.8	
수도권평균(명/%)	251.3	76.5	266.3	76.6	210.4	74.6	242.7	75.9	
신입생총원율		재학생총원율		중도탈락률		학생정원		총원율	
-신입생 총원율 등 3개년평균 비교-									
-학사학위 전공심화과정 3개년평균-									
<외국인 유학생 현황>									
구분	2014년		2015년		2016년		3년 평균		
	학위과정	어학연수	학위과정	어학연수	학위과정	어학연수	학위과정	어학연수	
안산대학교(명)	2	17	3	16	5	44	3.0	25.7	
수도권평균(명)	15.8	18.7	13.1	18.7	13.8	21.4	14.2	19.6	

## 2) 교육 및 연구성과, 대학재정 및 교육비, 교육여건

구분	성과지표						
교육 및 연구 성과	<연구비수혜실적 등>						
	구분	2013년		2014년		2015년	
		안산대학교	수도권평균	안산대학교	수도권평균	안산대학교	수도권평균
	졸업생취업률(%)	73.1	66.5	70.8	66.8	72.4	-
창업교육지원현황(명)	298	979	187	670	1,154	1,260	
연구비수혜실적(천원)	737	4,622	252	3,884	648	4,022	
대학 재정 및 교육비	<등록금 현황>						
	구분	2014년		2015년		2016년	
		안산대학교	수도권평균	안산대학교	수도권평균	안산대학교	수도권평균
	등록금현황(천원)	5,987.6	6,327.4	5,983.9	6,322.3	5,652.7	6,319.0
	<재정지원사업 수혜실적 등>						
	구분	2013년		2014년		2015년	
		안산대학교	수도권평균	안산대학교	수도권평균	안산대학교	수도권평균
	재정지원사업수혜실적(천원)	6,149,443	3,363,811	6,472,202	3,832,708	7,236,562	4,027,360
	기부금현황(천원)	366,821	302,474	447,786	291,905	401,637	285,187
	적립금현황(천원)	63,307,273	29,201,352	63,566,800	30,597,285	65,098,600	31,458,537
재학생1인당장학금수혜실적(천원)	2,619.1	2,550.0	2,934.9	2,981.9	3,180.4	3,264.7	
학생1인당교육비(천원)	9,506.4	8,986.5	9,660.7	9,577.0	10,183.5	9,967.9	
교육 여건	<교사확보율 등>						
	구분	2014년		2015년			
		안산대학교	수도권평균	안산대학교	수도권평균		
	*교사확보율(%)	122.0	134.6	128.5	147.2		
	전임교원간의 담당비율(%)	43.35	45.18	42.70	44.66		
	학생1인당자료구입비(천원)	27.7	36.1	26.3	35.2		
	직원현황(명)	64	71	61	69		
	*는 입학정원 기준 교사확보율로 자체평가지표값과 차이가 있음.						
	<전임교원 확보율>						
	구분	2014년		2015년		2016년	
학생정원		재 학생	학생정원	재 학생	학생정원	재 학생	
안산대 학교(%)	60.70	56.74	62.24	56.74	63.78	59.24	
수도권 평균(%)	63.74	56.16	66.64	58.86	65.38	57.62	
<전임교원 1인당 학생수>							
구분	2014년		2015년		2016년		
	학생정원	재 학생	학생정원	재 학생	학생정원	재 학생	
안산대 학교(명)	34.99	37.55	34.18	37.64	33.67	36.10	
수도권 평균(명)	34.46	38.22	33.26	36.85	33.73	37.32	

<출처 : 대학정보공시 연도별 기준>



### 1. 자체평가의 목적 및 필요성

#### □ 목적

- 고등교육기관의 질적 수준을 제고하기 위해 대학의 교육·연구, 조직·운영, 시설·설비 등에 대한 대학 스스로의 점검을 통해 대학발전 방향 모색
- 고등교육기관의 자체 평가 결과의 공개를 통해 교육수혜자의 알권리를 보장

#### □ 필요성



- 고등교육법 및 고등교육기관의 자체평가에 관한 규칙에 따라 2년에 최소 1회 이상 자체평가를 실시하고 결과를 공시하여야 함.
- 대학의 사명과 교육목표 달성을 위해 대학운영의 전반적인 사항에 대한 자체적 점검, 평가 및 개선하는 선순환적 시스템 정착
- 대학경영 정보 공유와 예측 가능한 행정 실현으로 대학에 대한 신뢰성 제고
- 대내외 교육환경 변화에 능동적으로 대처하고 구성원들의 적극적인 의지와 인식전환 유도

## 2. 자체평가의 추진근거

### □ 고등교육법

제11조의2(평가 등) ① 학교는 교육부령으로 정하는 바에 따라 해당 기관의 교육과 연구, 조직과 운영, 시설과 설비 등에 관한 사항을 스스로 점검하고 평가하여 그 결과를 공시하여야 한다.

### □ 고등교육기관의 자체평가에 관한 규칙

제1조(목적) 이 규칙은 「고등교육법」 제11조의2제1항의 시행에 필요한 사항을 규정함을 목적으로 한다.

제2조(자체평가의 정의) “자체평가”란 「고등교육법」 제2조에 따른 학교(이하 “학교”라 한다)가 해당 기관의 교육·연구, 조직·운영, 시설·설비 등(이하 “교육·연구 등”이라 한다) 학교운영의 전반에 대하여 종합적으로 점검·분석·평정하는 것을 말한다.

제3조(자체평가의 실시) ① 학교의 장은 해당 학교의 교육 여건 개선 및 교육·연구 등의 질적 향상을 위하여 학칙으로 정하는 바에 따라 「교육관련기관의 정보공개에 관한 특례법」 제6조 제1항에 따른 공시정보와 학교의 장이 해당 기관의 교육·연구 등을 평가하기 위하여 필요하다고 인정하는 사항에 대하여 자체평가를 실시하여야 한다.

② 제1항에 따른 자체평가는 2년마다 1회 이상 실시하여야 한다. 다만, 「고등교육법」 제11조의2제2항에 따른 인정기관이 해당 학교의 운영 전반에 대하여 종합적으로 평가를 한 경우에는 이를 해당 연도 자체평가로 갈음할 수 있다.

③ 자체평가의 기준, 절차 및 방법 등에 필요한 사항은 해당 학교의 학칙으로 정한다.

제4조(자체평가위원회 등) ① 학교의 장은 자체평가의 기획·운영·조정 및 관리 등을 위하여 자체평가위원회와 자체평가를 전담하는 조직·인력을 두어야 한다.

② 자체평가위원회의 구성 및 운영 등에 필요한 사항은 학교의 장이 정한다.

제5조(평가 결과의 공시) 학교의 장은 해당 기관의 홈페이지 등을 통하여 자체평가 결과를 공시하여야 한다.

제6조(자체평가의 지원) 교육부장관은 학교가 자체평가를 원활하게 수행할 수 있도록 하기 위하여 예산의 범위에서 자체평가 시행에 필요한 경비 등을 지원할 수 있다.

### □ 학칙

제72조(자체평가) ① 대학의 교육여건 개선 및 교육·연구 등의 질적 향상을 위하여 자체평가를 실시한다.

② 자체평가의 기준, 절차 및 방법 등에 필요한 사항은 총장이 따로 정한다.

## □ 대학자체평가규정

### 제1장 총 칙

제1조(목적) 이 규정은 고등교육법 제11조의 2에 따라 안산대학교(이하 “대학”이라 한다.)의 교육여건 개선 및 교육 등의 질적 향상을 위하여 자체평가에 필요한 절차와 방법 및 운영에 관한 사항을 규정함을 목적으로 한다.

제2조(평가원칙) 평가는 객관성·공정성·신뢰성이 있어야 한다.

제3조(평가대상) 평가대상은 대학 운영 전반을 대상으로 한다.

제4조(평가영역) 평가영역은 대학정보공시 내용을 포함한 다음 각 호와 같다.

1. 교육·연구 영역
2. 조직·운영 영역
3. 시설·설비 영역
4. 기타 총장이 부의하는 영역

제5조(항목별 평가) 평가영역의 항목별 반영비율, 항목별 평가점수의 산출기준, 항목별 평가 등급은 총장이 따로 정한다.

제6조(평가의 종류 및 주기) 평가의 종류 및 주기는 다음 각 호와 같으며, 평가시기는 총장이 따로 정한다.

1. 대학의 비전 및 교육목표 : 5년마다 점검하는 것을 원칙으로 한다.
2. 대학 운영 전반에 대한 평가 : 2년에 1회 이상 실시한다.
3. 행정부서 및 학과 평가 : 연 1회 이상 실시한다.

### 제2장 평가기구

제7조(평가주관부서) ① 평가 업무의 전반은 기획처가 담당한다.

② 주관부서는 다음 각 호의 업무를 수행한다.

1. 자체평가업무의 계획 수립 및 추진
2. 자체평가결과의 공시 및 대학발전계획 반영
3. 지속적 교육품질 개선을 위한 성과관리 총괄

제8조(자체평가위원회) ① 평가를 공정하게 실시하고 평가에 관한 중요사항을 심의하기 위하여 자체평가위원회(이하 “평가위원회”라 한다)를 둔다.

② 평가위원회는 총장을 위원장으로 하고 기획처장을 부위원장으로 하며, 교무위원으로 구성하되 내·외부 전문위원을 둘 수 있다.

③ 위원의 임기는 교무위원의 경우에는 보직의 임기로 하고, 전문위원의 경우에는 2년으로 한다.

④ 평가위원회는 다음 각 호의 사항을 심의 또는 자문한다.

1. 자체평가 및 성과관리 기본방향 수립과 조정에 관한 사항
2. 자체평가 영역, 지표, 기준과 방법에 관한 사항

3. 자체평가 관련 규정의 제·개정과 폐지에 관한 사항
4. 자체평가 결과의 심의, 활용과 개선방안에 관한 사항
5. 기타 자체평가 및 성과관리에 필요한 사항

⑤ 평가위원회의 회의는 위원장이 필요하다고 인정할 때 소집하며, 재적위원 2분의 1 이상의 출석으로 개의하고, 출석위원 3분의 2 이상의 찬성으로 의결한다.

제9조(성과관리팀) ① 자체평가의 실무추진을 위하여 성과관리팀을 둔다.

- ② 성과관리팀은 기획처장을 위원장으로 하고, 전임교원과 실무담당직원을 위원으로 한다.
- ③ 성과관리팀 위원의 임기는 2년으로 하되, 연임할 수 있다.
- ④ 성과관리팀은 다음 각 호의 사항을 시행한다.

1. 자체평가모형 개발
2. 자체평가 지표 및 평가기준 개발
3. 자체평가 실시, 자체평가결과 분석 및 보고서 작성
4. 평가위원회와 총장에게 자체평가결과 및 개선안 보고
5. 기타 자체평가와 관련하여 총장이 필요하다고 인정하는 사항

제10조(간사) 위원회는 사무처리를 위하여 간사를 둘 수 있다.

제11조(수당 등 지급) 자체평가에 참여하는 내·외부위원 등에게는 수당 등을 지급할 수 있다.

### 제3장 대학 운영 전반에 대한 평가 방법 및 절차

제12조(평가계획 수립) 기획처는 자체평가에 대한 계획을 수립하며 평가계획을 행정부서 및 학과(부)에 통지한다.

제13조(평가자료 제출) 평가실시 1개월 전까지 행정부서 및 학과(부)는 기획처에 평가자료를 제출한다.

제14조(평가실시) ① 기획처에서는 평가기초자료를 작성한다.

② 성과관리팀은 평가항목별로 평가를 실시한다.

제15조(실사) 성과관리팀은 자료의 검증을 위하여 해당 부서 및 학과(부)에 실사를 할 수 있다.

제16조(평가결과 보고) 성과관리팀 위원장은 작성한 평가자료와 행정부서 및 학과(부)의 서류를 확인한 후 평가위원회의 최종 심의를 거쳐 총장의 결재를 받는다.

제17조(평가결과의 공시 및 활용) 제6조 2호의 대학 운영 전반에 대한 평가 결과는 대학 홈페이지 등을 통해 공시하고 대학발전계획에 반영한다.

## 1. 조직구성

### 1) 자체평가위원회(6명)

대학자체평가규정 제8조(자체평가위원회)에 의거 평가를 공정하게 실시하고 평가에 관한 중요사항을 심의하기 위하여 자체평가위원회를 설치·운영함.

구분	직위	성명	비고
위원장	총장	김 주 성	
부위원장	기획처장	주 진 형	
위원	교무처장	심 영 석	
	학생취업지원처장	김 화 선	
	산학협력처장	신 부 식	
	행정지원처장	문 용 국	

### 2) 자체평가추진팀(15명)

자체평가위원회 산하조직으로 교원 및 직원으로 구성된 자체평가추진팀을 구성

구분	소속	직위	성명	비고
총괄	기획처	기획처장	주 진 형	
팀장	학생취업지원처	학생취업지원처부처장	김 성 중	
팀원	금융정보과	교수	오 윤 탁	
	멀티미디어디자인과	부교수	김 태 욱	
	경영과	부교수	김 진 영	
	간호학과	부교수	송 영 아	
	교무처	학사지원팀장	강 석 남	
	교무처	교무인사팀장	선 덕 재	
	교무처	학사지원팀원	송 선 근	
	학생취업지원처	취업지원팀장	신 동 재	
	산학협력처	실험실습지원팀장	김 동 현	
	행정지원처	회계팀장	박 지 연	
	기획처	기획예산팀장	한 규 택	
	기획처	기획예산팀원	신 현 근	
	기획처	기획예산팀원	김 정 아	

### 3) 조직도



### 2. 추진절차



### 3. 추진일정

구분	내용	자체평가 기간 (2016. 5 ~ 2016. 12)							
		5월	6월	7월	8월	9월	10월	11월	12월
평가 계획	자체평가 계획 수립	➔							
	자체평가 실무팀 구성		➔						
평가 시행	평가항목 및 평가지표 개발			➔					
	평가자료 수집 및 분석			➔	➔	➔	➔		
	자체평가 실시						➔	➔	

구분	내용	자체평가 기간 (2016. 5 ~ 2016. 12)							
		5월	6월	7월	8월	9월	10월	11월	12월
평가 결과	평가 결과 분석 및 보고서 작성						➡	➡	
	자체평가위원회 심의 및 보고								➡
평가 활용	자체평가 결과 공시								➡
	평가 결과 활용								➡

## IV 평가기준 및 평가방법

고등직업교육평가인증원의 2주기 전문대학 기관평가 인증기준인 9개 기준, 25개 세부기준, 62개의 평가요소를 구성되어 있으며, 평가방법은 정성평가와 정량적 정성평가를 적용함.

### 1. 평가기준 체계



## 2. 평가기준

기준	세부기준	평가요소	평가방법
1. 대학의 사명과 발전계획	1.1 사명과 교육목표	1.1.1 대학의 사명	정성
		1.1.2 대학의 교육목표	정성
	1.2 특성화 및 발전계획	1.2.1 특성화 및 발전계획의 수립	정성
		1.2.2 특성화 및 발전계획의 평가	정성
2. 교육과정	2.1 교육과정의 질 보장	2.1.1 교육과정 정책	정성
		2.1.2 교육과정 개발	정성
	2.2 전공 및 교양 교육	2.2.1 현장중심 전공교육	정량
		2.2.2 직업기초 교양 및 기초학습 교육	정성
	2.3 평생교육	2.3.1 평생교육 운영 체제	정성
		2.3.2 학점인정 평생교육프로그램 운영 관리	정성
3. 학사관리 및 교육성과	3.1 학사관리	3.1.1 학사관리 규정 및 준수	정성
		3.1.2 수업관리	정성
		3.1.3 학생선발	정량
		3.1.4 학업 성취도 평가	정량
	3.2 교육성과	3.2.1 졸업생 취업률	정량
		3.2.2 교육만족도	정성
		3.2.3 재학생총원[필수평가요소:재학생총원율]	정량
	3.3 교수학습 지원	3.3.1 교수학습 지원 체제	정성
		3.3.2 교수학습 지원활동 평가 및 개선	정성
	4. 산학협력	4.1 산학협력 교육활동	4.1.1 산학협력활동 지원체제
4.1.2 산학협력활동 평가 및 개선			정성
4.2 취·창업지원 활동		4.2.1 취·창업지원체제	정성
		4.2.2 취·창업지원 프로그램의 계획과 평가	정성
4.3 현장실습		4.3.1 현장실습교육 지원체제	정량
		4.3.2 현장실습교육 평가 및 개선	정성
5. 학생 및 도서관	5.1 학생지원 및 상담	5.1.1 학생지원 체제 및 안전관리	정성
		5.1.2 학생자치 활동	정성
		5.1.3 언론활동의 보장	정성
		5.1.4 상담 및 대학생활 정보 제공	정성
	5.2 학생복지 지원	5.2.1 복지지원[필수평가요소:장학금지급비율]	정량
		5.2.2 장애학생 및 다문화가족학생 지원	정성



기준	세부기준	평가요소	평가방법
	5.3 도서관	5.3.1 도서관 지원 체제	정량
		5.3.2 도서관 지원 평가 및 개선	정성
6. 교원	6.1 교원의 선발과 평가	6.1.1 교원 임면절차와 방법의 공정성과 투명성	정성
		6.1.2 교원의 확보[필수평가요소:전임교원확보율]	정량
		6.1.3 교원평가	정성
		6.1.4 비전임 교원의 적합성	정성
	6.2 교원의 활동	6.2.1 교원 역량 계발	정성
		6.2.2 교육활동	정량
6.2.3 연구		정량	
7. 경영 및 재정	7.1 리더십과 행정관리	7.1.1 대학의 조직과 운영	정성
		7.1.2 총장의 리더십	정성
		7.1.3 의사결정구조	정성
	7.2 인사 및 복지	7.2.1 직원 인사관리	정성
		7.2.2 교원 및 직원의 처우 및 복지	정량
	7.3 재정계획과 운영관리	7.3.1 장단기 재정운영계획	정성
		7.3.2 연간 예산계획 수립 및 결산	정성
		7.3.3 재정자원의 다양성	정성
	7.4 재정운영의 합리성과 투명성	7.4.1 교육비의 환원[필수평가요소:교육비 환원율]	정량
7.4.2 재정운영의 적절성		정성	
7.4.3 감사제도		정성	
8. 물적·기술적 자원	8.1 물적자원 계획과 평가	8.1.1 물적자원 계획	정성
		8.1.2 물적자원 평가 및 개선	정성
	8.2 교육 및 지원시설	8.2.1 교육 및 복지시설의 확보 및 유지	정량
		8.2.2 정보전산시스템 지원 및 운영	정성
		8.2.3 정보보안 체계	정성
	8.3 실험실습 기자재 및 재료	8.3.1 실험실습 기자재 및 재료의 지원	정량
8.3.2 실험실습 기자재 및 재료의 관리		정성	
9. 대학의 책무와 교육개선	9.1 대학의 책무	9.1.1 대학의 윤리적 책무	정성
		9.1.2 대학의 사회적 책무	정성
	9.2 교육품질의 지속적 개선	9.2.1 교육품질의 평가체제	정성
		9.2.2 교육품질의 평가 및 개선	정성
기준 9개	세부기준 25개	평가요소 62개(정성 47개, 정량적 정성 15개)	

### 3. 평가기준의 연계성

기준	세부기준	평가요소	정량 정성	2014 자체 평가	구조 개혁	특성 화	발전 계획	정보공시
1. 대학의 사명과 발전계획	1.1 사명과 교육목표	1.1.1 대학의 사명	정성				○	1-가
		1.1.2 대학의 교육목표	정성				○	1-가
	1.2 특성화 및 발전계획	1.2.1 특성화 및 발전계획의 수립	정성		○	○	○	11-가
		1.2.2 특성화 및 발전계획의 평가	정성		○	○	○	11-가
2. 교육과정	2.1 교육과정의 질 보장	2.1.1 교육과정 정책	정성			○		
		2.1.2 교육과정 개발	정성			○	○	12-카
	2.2 전공 및 교양 교육	2.2.1 현장중심 전공교육	정량	○ (2개요소)	○	○		
		2.2.2 직업기초 교양 및 기초학습 교육	정성		○	○		
	2.3 평생교육	2.3.1 평생교육 운영 체제	정성					
		2.3.2 학점인정 평생교육프로그램 운영 관리	정성					
3. 학사관리 및 교육성과	3.1 학사관리	3.1.1 학사관리 규정 및 준수	정성					1-가
		3.1.2 수업관리	정성		○			
		3.1.3 학생선발	정량	○	○		○	3-가, 4-가
		3.1.4 학업 성취도 평가	정량	○	○	○		2-가
	3.2 교육성과	3.2.1 졸업생 취업률	정량	○	○	○	○	5-다
		3.2.2 교육만족도	정성	○	○		○	
		3.2.3 재학생충원	정량	○	○	○		4-라, 4-마
	3.3 교수학습 지원	3.3.1 교수학습 지원 체제	정성		○			
		3.3.2 교수학습 지원활동 평가 및 개선	정성		○	○		
	4. 산학협력	4.1 산학협력 교육활동	4.1.1 산학협력활동 지원체제	정성	○			○
4.1.2 산학협력활동 평가 및 개선			정성	○			○	
4.2 취·창업 지원 활동		4.2.1 취·창업지원체제	정성		○		○	
		4.2.2 취·창업지원 프로그램의 계획과 평가	정성		○	○	○	5-다
4.3 현장실습		4.3.1 현장실습교육 지원체제	정량	○	○		○	
		4.3.2 현장실습교육 평가 및 개선	정성	○	○		○	
5. 학생 및 도서관	5.1 학생지원 및 상담	5.1.1 학생지원 체제 및 안전관리	정성					
		5.1.2 학생자치 활동	정성				○	
		5.1.3 언론활동의 보장	정성					
		5.1.4 상담 및 대학생활 정보 제공	정성		○		○	
	5.2 학생복지 지원	5.2.1 복지지원	정량	○	○		○	12-다
		5.2.2 장애학생 및 다문화가족학생 지원	정성				○	

기준	세부기준	평가요소	정량·정성	2014 자체평가	구조개혁	특성화	발전계획	정보공시
	5.3 도서관	5.3.1 도서관 지원 체제	정량	○				13-가
		5.3.2 도서관 지원 평가 및 개선	정성					
6. 교원	6.1 교원의 선발과 평가	6.1.1 교원 임면절차와 방법의 공정성과 투명성	정성					
		6.1.2 교원의 확보	정량	○	○		○	6-가, 나
		6.1.3 교원평가	정성					
		6.1.4 비전임 교원의 적합성	정성					
	6.2 교원의 활동	6.2.1 교원 역량 개발	정성					
		6.2.2 교육활동	정량	○	○			
6.2.3 연구		정량	○				7-가 12-파	
7. 경영 및 재정	7.1 리더십과 행정관리	7.1.1 대학의 조직과 운영	정성					1-가 14-가
		7.1.2 총장의 리더십	정성					11-가
		7.1.3 의사결정구조	정성					
	7.2 인사 및 복지	7.2.1 직원 인사관리	정성	○				14-사
		7.2.2 교원 및 직원의 처우 및 복지	정량	○ (2개요소)			○	
	7.3 재정계획과 운영관리	7.3.1 장단기 재정운영계획	정성					8-가
		7.3.2 연간 예산계획 수립 및 결산	정성					8-가 나 라 마 사 9-가
		7.3.3 재정자원의 다양성	정성					8-다, 사, 아, 14-바
	7.4 재정운영의 합리성과 투명성	7.4.1 교육비의 환원	정량	○	○	○		8-가, 나, 바, 9-나
		7.4.2 재정운영의 적절성	정성					
7.4.3 감사제도		정성					10-가	
8. 물적·기술적 자원	8.1 물적자원 계획과 평가	8.1.1 물적자원 계획	정성					8-가 나 바
		8.1.2 물적자원 평가 및 개선	정성					
	8.2 교육 및 지원시설	8.2.1 교육 및 복지시설의 확보 및 유지	정량	○	○			14-라
		8.2.2 정보전산시스템 지원 및 운영	정성					
		8.2.3 정보보안 체계	정성					
	8.3 실험실습 기자재 및 재료	8.3.1 실험실습 기자재 및 재료의 지원	정량	○			○	
8.3.2 실험실습 기자재 및 재료의 관리		정성						
9. 대학의 책무와 교육개선	9.1 대학의 책무	9.1.1 대학의 윤리적 책무	정성					10-가
		9.1.2 대학의 사회적 책무	정성			○		
	9.2 교육품질의 지속적 개선	9.2.1 교육품질의 평가체제	정성					
		9.2.2 교육품질의 평가 및 개선	정성					14-자

\* 구조개혁평가는 2015년 기준, 특성화사업은 2016년 기준, 발전계획은 혁신비전2016 평가지표 반영

#### 4. 평가방법

##### 1) 평가기준 및 판단준거

평가기준		1. 세부기준이 모두 인증기준을 충족하고 있다. 2. 2주기 인증을 위하여 보완할 사항이 없다.
판단준거	S등급	평가기준을 1,2 모두 충족하고, 우수한 경우
	A등급	평가기준을 1,2 모두 충족한 경우
	B등급	평가기준 중 1을 충족하고, 기준 2를 달성하기 위하여 판단기준 중 2개 이하의 보완이 필요한 경우
	C등급	평가기준 중 1을 충족하지 못하나 보완을 통해 충족 가능한 경우
	D등급	평가기준 중 1을 충족하지는 못하며, 보완의 난이도가 높은 경우

##### 2) 정량평가 충족기준

연번	평가항목	판단사항	충족기준
1	2.2.1 현장중심 전공교육	전공강좌당 학생 수	33명 이하
2	3.1.3 학생선발	신입생 총원율(정원내)	91% 이상
3	3.1.4 학생 성취도 평가	성적분포 비율	40% 이하
4	3.2.1 졸업생 취업률	건강보험 및 국세DB 연계 취업률	60% 이상
5	3.2.3 재학생총원(필수)	재학생 총원율	82% 이상
6	4.3.1 현장실습교육 지원체제	교류업체당 재학생 수	13명 이하
7	5.2.1 복지 지원(필수)	등록금대비 장학금 비율	10% 이상
8	5.3.1 도서관 지원 체제	학생1인당 자료구입비	21.6천원 이상
9	6.1.2 교원의 확보(필수)	전임교원 확보율	50% 이상
10	6.2.2 교육활동	주당 수업시수	평균 128시간 이하
11	6.2.3 연구	전임교원 1인당 연구실적	0.2건 이상
12	7.2.2 교원 및 직원의 처우 및 복지	등록금 대비 교원인건비 비율	30% 이상
		등록금 대비 직원인건비 비율	11% 이상
13	7.4.1 교육비의 환원	교육비 환원율	100% 이상
14	8.2.1 교육 및 복지시설의 확보 및 유지	교사확보율	100% 이상
15	8.3.1 실험실습 기자재 및 재료의 지원	학생1인당 실험실습비	157천원 이상

## 1. 평가결과 총평

- 2016년 대학자체평가는 전문대학기관인증평가의 9개 기준 중 세부기준 25개 기준을 대상으로 2015학년도부터 2016학년도 실적을 평가하고, 정량적 평가요소 16개는 별도로 구분하여 평가하였음.
- 정성적 평가요소 25개 기준은 기관인증평가 충족기준에 따라 ‘충족’, ‘보완’, ‘미흡’의 3개 등급으로 구분하되 ‘충족’ 등급을 다시 S, A, B로 구분하여 총 5개 등급으로 평가하였음.
- 정량적 평가요소 15개 기준은 기관인증평가의 정량지표 충족기준 충족률 100%의 단일기준으로 평가함.
- 정성적 평가 결과 모든 평가영역에서 ‘충족’으로 평가됨. S등급으로 평가된 기준은 2개 항목이며, A등급은 20개, B등급은 3개 항목인 것으로 나타남. S등급으로 평가된 항목은 모두 2영역(교육과정)에서 2개 항목이며, B등급은 5영역(학생 및 도서관)에서 1개와 7영역(경영 및 재정)에서 2개 항목으로 평가됨.
- 정량적 평가 결과는 평가항목 15개(자료기준 16개) 항목에서 모두 기관평가인증의 충족기준에 대한 충족률이 100%를 상회하여 전반적으로 우수한 것으로 평가됨.
- 2년 주기로 평가되는 대학자체평가는 대학구조개혁평가 및 대학의 발전계획에 맞추어 매년 평가하는 체제로 전환되어지는 것이 바람직함.

※ 학과평가에 대한 자체평가 결과는 별도의 보고서를 통해 제시함.

## 2. 평가영역별 평가결과

평가영역	총족			보완	미흡	계
	S등급	A등급	B등급	C등급	D등급	
1. 대학의 사명과 발전계획		2				2
2. 교육과정	2	1				3
3. 학사관리 및 교육성과		3				3
4. 산학협력		3				3
5. 학생 및 도서관		2	1			3
6. 교원		2				2
7. 경영 및 재정		2	2			4
8. 물적·기술적 자원		3				3
9. 대학의 책무와 교육개선		2				2
<b>총계(기준)</b>	<b>2</b>	<b>20</b>	<b>3</b>	<b>0</b>	<b>0</b>	<b>25</b>

## 3. 평가항목별 평가 결과

기준	세부기준	총족			보완	미흡
		S등급	A등급	B등급	C등급	D등급
1. 대학의 사명과 발전계획	1.1 사명과 교육목표		○			
	1.2 특성화 및 발전계획		○			
2. 교육과정	2.1 교육과정의 질 보장	○				
	2.2 전공 및 교양 교육	○				
	2.3 평생교육		○			
3. 학사관리 및 교육성과	3.1 학사관리		○			
	3.2 교육성과		○			
	3.3 교수학습 지원		○			
4. 산학협력	4.1 산학협력 교육활동		○			
	4.2 취·창업지원 활동		○			
	4.3 현장실습		○			
5. 학생 및 도서관	5.1 학생지원 및 상담			○		
	5.2 학생복지 지원		○			
	5.3 도서관		○			
6. 교원	6.1 교원의 선발과 평가		○			
	6.2 교원의 활동		○			

기준	세부기준	총족			보완	미흡
		S등급	A등급	B등급	C등급	D등급
7. 경영 및 재정	7.1 리더십과 행정관리		○			
	7.2 인사 및 복지		○			
	7.3 재정계획과 운영관리			○		
	7.4 재정운영의 합리성과 투명성			○		
8. 물적·기술적 자원	8.1 물적자원 계획과 평가		○			
	8.2 교육 및 지원시설		○			
	8.3 실험실습 기자재 및 재료		○			
9. 대학의 책무와 교육개선	9.1 대학의 책무		○			
	9.2 교육품질의 지속적 개선		○			
계		2	20	3	0	0

#### 4. 정량평가 결과

평가항목	정량자료	총족기준	평가결과		총족률
			기준연도	정량값	
221 현장중심 전공교육	전공강좌당 학생 수	33명 이하	2015, 2016	31.7명	103.9%
3.1.3 학생선발	신입생 충원율(정원내)	91% 이상	2015, 2016	100%	109.9%
3.1.4 학생 성취도 평가	성적분포 비율	40% 이하	2014, 2015	34.1%	114.9%
3.2.1 졸업생 취업률	건강보험 및 국세DB 연계 취업률	60% 이상	2014, 2015	71.6%	119.3%
3.2.3 재학생충원(필수)	재학생 충원율	82% 이상	2015, 2016	93.4%	113.9%
4.3.1 현장실습교육 지원체제	교류업체당 재학생 수	13명 이하	2015	8.1명	137.7%
5.2.1 복지 지원(필수)	등록금대비 장학금 비율	10% 이상	2014, 2015	14%	140.1%
5.3.1 도서관 지원 체제	학생1인당 자료구입비	21.6천원 이상	2014, 2015	27천원	125%
6.1.2 교원의 확보(필수)	전임교원 확보율	50% 이상	2015, 2016	58%	116.0%
6.2.2 교육활동	주당 수업시수	평균 128시간 이하	2015, 2016	11.6시간	109.7%
6.2.3 연구	전임교원 1인당 연구실적	0.2건 이상	2014, 2015	0.38건	187.5%
7.2.2 교원 및 직원의 처우 및 복지	등록금 대비 교원인건비 비율	30% 이상	2014, 2015	40%	133.3%
	등록금 대비 직원인건비 비율	11% 이상	2014, 2015	12.9%	117.5%
7.4.1 교육비의 환원	교육비 환원율	100% 이상	2014, 2015	134.2%	134.2%
8.2.1 교육 및 복지시설의 확보 및 유지	교사확보율	100% 이상	2015, 2016	122.3%	122.3%
8.3.1 실험실습 기자재 및 재료의 지원	학생1인당 실험실습비	157천원 이상	2014, 2015	259천원	165.1%

## 5. 우수사례 및 보완사항

### 1) 우수사례

영역	내용
1. 대학의 사명과 발전계획	<ul style="list-style-type: none"> <li>▪ 대학은 대학의 비전 및 교육목표 달성을 위해 5개년 발전계획을 수립하고 매년 계획에 따른 성과평가를 통해 교육활동을 개선하고 있으며, 내부 구성원에게 비전 및 교육목표 공유를 위해 신입교원 연수, 교직원 다이어리, 화면보호기 등 지속적인 공유 활동을 하고 있음.</li> <li>▪ 특성화 비즈니스 모델(웰니스센터, 한콕아카데미)을 개발하여 지역사회와 연계하여 학생교육 및 수익창출에 기여하고 특화시키고 있음.</li> </ul>
2. 교육과정	<ul style="list-style-type: none"> <li>▪ 대학의 사명과 교육목표를 달성하기 위한 대학의 비전 및 교육목표의 연계성이 잘 갖추어져 있음.</li> <li>▪ 지역산업 환경 및 산업체 요구 분석에 따른 학과의 인력양성유형 설정과 이에 따른 직무능력, 직업기초능력의 전반적인 교육과정 수립에 대한 체계를 잘 갖추고 있음.</li> <li>▪ 수요조사 및 진단결과 분석을 통한 직업기초능력 교육과정 개발·운영, 비정규 직업기초능력 프로그램 운영, 교육과정운영 평가 및 개선 요구사항 반영을 통한 교육과정 개선 환류체계가 잘 갖추어져 있음.</li> </ul>
3. 학사관리 및 교육성과	<ul style="list-style-type: none"> <li>▪ 인트라넷의 출석입력 시스템을 통해 출결상황에 대한 피드백을 학생들에게 제공하고, 휴·보강 발생시 출석입력시스템에 즉시 반영되도록 하여 수업관리를 철저히 하고 있음.</li> <li>▪ 기초학습능력 진단과 자기주도학습능력 향상을 위한 튜터링프로그램 등의 학습지원과 교수법 질제고를 위한 교수지원 등 지속적인 교수·학습 활동 지원 노력을 하고 있음.</li> </ul>
4. 산학협력	<ul style="list-style-type: none"> <li>▪ 지역사회 연계 공동포럼과 기술분야별 가족회사협의회 운영, 지속적인 기업 참여를 위한 월례세미나 개최 등 가족회사 지원 및 관리체계를 구축하고 있음.</li> <li>▪ 진로·취업 로드맵(AU 취업로드)에 맞는 체계적인 학년별 진로탐색과 취업준비 프로그램을 운영하고 있으며, 졸업생-재학생-산업체담당자간 취업멘토링 활동과 청년고용정책 사업 참여를 통해 취업률 제고 노력을 하고 있음.</li> </ul>
5. 학생 및 도서관	<ul style="list-style-type: none"> <li>▪ 학생의 안전을 확보하기 위하여 학생행사안전규정과 학생행사안전지침을 제정하고, 안전지킴이 교육을 운영하고 있음.</li> <li>▪ 학생들의 지속적인 관심과 흥미를 유발하기 위한 전자정보박람회 및 우수이용자 시상 등을 하고 있으며, 이용 편의성을 위한 홈페이지 희망도서신청 및 희망국내전자책신청 서비스 등을 운영하고 있음.</li> </ul>
6. 교원	<ul style="list-style-type: none"> <li>▪ 교원의 지속적인 역량 개발을 지원하기 위해 교원연구학기, 국외장기연수, 국내외 단기연수 등을 실시하고 있으며, 교원연구학기에는 2015학년도 2명, 2016학년도 3명, 국외장기연수에는 2015학년도 1명, 국내외 단기연수에는 2015학년도 292명, 2016학년도 224명이 참여하는 등 교원의 교육역량 및 연구능력 제고를 위하여 노력하고 있음.</li> </ul>



영역	내용
7. 경영 및 재정	<ul style="list-style-type: none"> <li>▪ 대학은 행정개선 및 정책개발과 관련된 구성원들의 의견을 수렴하고, 정책적 지원을 강화하기 위해 교직원제안제도운영규정을 마련하여 운영하고 있음. 2016학년도에는 ‘예산절감을 위한 예산편성 단가 기준 마련’ 제안을 채택하여 대학 운영정책에 반영함.</li> <li>▪ 대학은 공정하고 투명한 재정운영을 위해 외부감사 의무대상이 아님에도 불구하고 회계법인에 의한 외부감사를 실시하고 있음.</li> </ul>
8. 물적·기술적 자원	<ul style="list-style-type: none"> <li>▪ 대학발전계획 「혁신비전 2016」의 핵심과제인 ‘교육시설의 선진화’ 추진을 통해 교육시설 및 환경을 개선하여 학생 만족도를 향상시킴.</li> <li>▪ 대학은 교육부가 실시하는 2015학년도 정보보안 수준진단 평가에서 56.99점으로 미흡 평가를 받았으나, 이를 해소하기 위해 대학은 정보보안 관련 예산투입과 행정지원을 통하여 정보보안 수준진단 평가결과를 2015학년도 56.99점에서 2016학년도 70.66점으로 향상시킴.</li> </ul>
9. 대학의 책무와 교육개선	<ul style="list-style-type: none"> <li>▪ 대학은 &lt;윤리헌장&gt;과 &lt;윤리강령&gt;을 제정하고 공포하여 전체 구성원의 윤리적 직무수행의 근간으로 삼고 있으며, 비윤리적인 행위사례 보도자료, 교육부 행·재정적 제재자료, 교원 재임용 탈락 등의 부당한 사례에 대한 해당사항이 없음.</li> <li>▪ 대학은 「혁신비전 2016」의 ‘사랑과 섬김의 리더십 강화’라는 슬로건 아래 다양한 사회봉사활동 프로그램을 개발·운영하고 있으며, 매년 교원, 조교, 직원, 학생이 함께 참여하는 해외선교봉사 활동을 활발히 수행하고 있음.</li> <li>▪ 대학은 대학 교육의 질을 보장하고 향상시키기 위하여 &lt;대학자체평가규정&gt; 및 &lt;성과관리지침&gt;을 제정하고 주기적으로 대학의 모든 교육활동을 평가하고 개선하고 있음.</li> </ul>

## 2) 보완사항

영역	내용
1. 대학의 사명과 발전계획	<ul style="list-style-type: none"> <li>▪ 해당사항 없음.</li> </ul>
2. 교육과정	<ul style="list-style-type: none"> <li>▪ 해당사항 없음.</li> </ul>
3. 학사관리 및 교육성과	<ul style="list-style-type: none"> <li>▪ 해당사항 없음.</li> </ul>
4. 산학협력	<ul style="list-style-type: none"> <li>▪ 해당사항 없음.</li> </ul>
5. 학생 및 도서관	<ul style="list-style-type: none"> <li>▪ 현재 장애학생 지원활동은 인증기준을 충족하나, 장애인특수교육법 제30조에 의거하여 장애학생이 10인 이상이 될 때 장애학생지원센터를 설치하여야 함으로 센터 설치에 대한 검토가 필요함.</li> </ul>
6. 교원	<ul style="list-style-type: none"> <li>▪ 해당사항 없음.</li> </ul>
7. 경영 및 재정	<ul style="list-style-type: none"> <li>▪ 2주기 인증심사를 위하여 새로운 비전에 맞추어 중장기재정계획의 수립이 필요하며, 2015학년도 예·결산 분석결과를 2017년 예산편성시 반영하고, 2016학년도 예·결산분석을 추가로 실시하여야 함.</li> </ul>
8. 물적·기술적 자원	<ul style="list-style-type: none"> <li>▪ 해당사항 없음.</li> </ul>
9. 대학의 책무와 교육개선	<ul style="list-style-type: none"> <li>▪ 해당사항 없음.</li> </ul>

### 1. 평가결과의 공시

- 대학정보공시 및 대학 홈페이지에 공시

#### □ 고등교육법

제11조의2(평가 등) ① 학교는 교육부령으로 정하는 바에 따라 해당 기관의 교육과 연구, 조직과 운영, 시설과 설비 등에 관한 사항을 스스로 점검하고 평가하여 그 결과를 공시하여야 한다.

#### □ 대학자체평가규정

제17조(평가결과의 공시 및 활용) 제6조 2호의 대학 운영 전반에 대한 평가 결과는 대학 홈페이지 등을 통해 공시하고 대학발전계획에 반영한다.

### 2. 대학 자체평가 결과 활용

- 우수한 교육활동의 지속적 유지와 취약분야에 대한 끊임없는 개선과제 도출로 대학 특성화 및 발전계획 수립에 반영
- 자체평가결과를 대학 구성원들과 공유하여 대학 전반의 현 수준을 인식하도록 하고 대학 경쟁력 강화를 위해 적극적으로 노력하는 계기 마련
- 평가결과 공시를 통한 대학 신뢰도 제고

### 3. 대학 자체평가 개선방향

- 타 대학과 비교분석할 수 있는 객관적인 지표 평가 방안 모색
- 자체평가 지표(항목) 향상을 위한 모니터링 체계 강화
- 자체평가의 필요성에 대한 구성원의 인식 제고