

2019년 안산대학교

자체평가결과 요약보고서

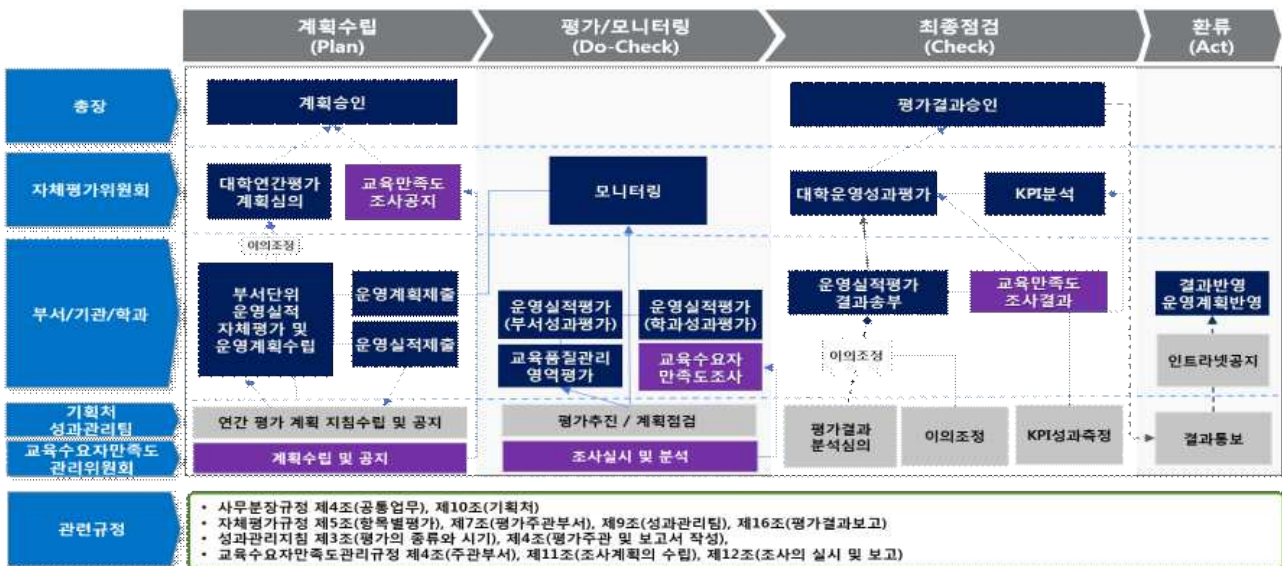


목 차

제1장 개요	1
제2장 2018학년도 영역별 주요 추진결과	5
I. 학과 및 부서 성과평가	5
II. 교육품질관리영역평가	9
III. 교육수요자만족도조사	13
IV. 대학운영계획의 핵심성과지표	26
제3장 종합 분석 결과	32

제1장 개요

I. 대학자체평가



〈그림 I-1 대학자체평가 흐름도〉

1. 평가의 필요성

- 대학구조개혁평가와 학령인구의 감소로 인한 입학자원의 지속적인 감소가 예상됨. 이에 따라 우리 대학만의 경쟁력을 강화하여 입학자원의 지속적인 감소에 대비해야 함
- 우리 대학의 지속적인 발전을 위해 수립된 AU VISION 2021과 5개년 발전계획에는 5대 전략방향과 25개 전략과제가 제안되었음. 또한 2019년 3월부터는 AU VISION 2021+가 수정 수립 되면서 성과지표의 집중을 통해 전략목표와 교육목표와의 연계성을 강화하였음 (단, AU VISION 2021+는 2019학년도 대상 대학자체평가부터 적용됨)
- 2018년도 대학자체평가 기본계획에 따라 실시된 각종 평가 결과 종합분석과 개선과제 도출을 위한 실시 방안을 모색하고자 함

2. 추진 근거

- 「자체평가 규정」 제3조(평가대상), 제4조(평가영역), 제6조(평가의 종류 및 주기)
- 성과관리지침 제2조(평가대상)

3. 평가 개요

가. 평가 목적

- 대학의 발전계획의 원활한 추진 및 목표 달성
- 전사적 차원의 대학 전략목표 달성을 추진
- 대내외 대학평가에 대비
- 교육수요자에게 필요한 기초정보를 제공하고 대학의 주요정책 및 제도 운영에 반영하는 등의 발전방안을 모색

나. 평가 대상

- 대상기관 : 직제규정 제4조(조직구분)
※ 신문방송국, 예지관, 석학유치원, 석학어린이집, 안산대학교회 제외

다. 평가영역

1) 학과 및 부서운영계획평가

- 학과경쟁력강화지표, 학과목표달성도 합산
- 부서운영계획서상 주요 실행과제의 가중치를 반영한 성과지표
- 부서운영계획서상 제시된 프로그램별 성과지표 평가
- 산하기관이 있는 부서는 산하기관의 포함하여 평가

2) 교육품질관리영역평가

- 지속적 교육품질의 유지관리를 위한 교육과정, 학사관리, 학생, 취·창업지원, 산학협력, 교육시설 영역에 대한 P-D-C-A체제 평가
- 2018학년도 ‘보완’, ‘미충족’ 항목에 대한 개선정도 평가

3) 대학연간운영성과평가

- 지속적 교육품질의 유지관리 체계를 위한 학과성과평가, 부서성과평가, 교육품질관리영역평가의 평가결과와 대학발전계획 핵심성과지표 현황분석

4) 교육수요자만족도조사 평가

- 교육수요자만족도조사를 통한 대학 경영의 전반적 사항을 개선하고 기관평가 인증 및 대학기본역량진단 평가지표에 반영

라. 평가방법 : 서면평가

- 평가내용에 따라 정성평가와 정량평가를 선택적으로 적용
- 학과 및 부서 운영실적보고서에 대한 서면평가 결과를 종합하여 학과 및 부서별로 ‘S(최우수)’, ‘A(우수)’, ‘B(보통)’, ‘C(미흡)’ 으로 평정(절대평가)

- 교육품질관리영역의 경우 ‘충족’, ‘보완’, ‘미충족’ 으로 평정

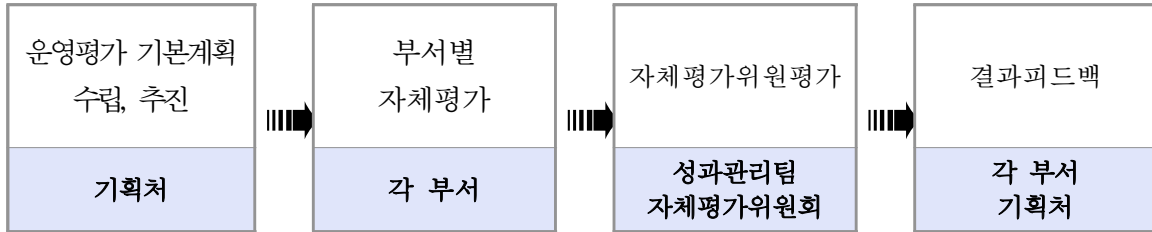
라. 평가 프로세스

가. 학과 및 부서운영성과평가



<그림 I-2 학과 및 부서 운영성과 평가 프로세스 >

나. 교육품질관리영역평가



<그림 I-3 교육품질관리영역평가 프로세스 >

다. 대학연간성과평가



<그림 I-4 대학 연간성과평가 프로세스 >

라. 교육수요자만족도조사 평가



<그림 I-5 교육수요자만족도조사 프로세스>

마. 평가주관

1) 주관부서 : 기획처

2) 평가체제

가) 기획처

- 자체평가 계획 수립, 자체평가 설명회 진행, 자체평가 모니터링, 자체평가 총괄보고서 작성

나) 자체평가위원회

- 기본계획 수립, 평가결과의 확정, 목표설정 및 성과지표조정승인, 성과관리 프로세스개선확정

다) 성과관리팀, 성과관리센터

- 평가 시행, 평가결과 종합 및 보고, 대학연간운영성과보고서 작성, 평가 성과 분석, 조직성과 평가 모니터링 등

라) 각 부서/학과

- 2019학년도 대학자체평가계획에 대한 추가 의견 제시, 목표달성도 주기적 검증, 팀 목표 자가점검, 교육품질관리영역별 자체평가보고서 작성

제2장 2018학년도 영역별 주요추진결과

I. 학과 및 부서 성과평가

1. 평가개요

가. 평가목적

- 대학 발전계획의 원활한 추진 및 목표달성 점검
- 대내외 대학평가 대비 및 대학의 주요 정책 및 제도 운영에 반영

나. 평가근거 : 대학자체평가규정, 성과관리지침

다. 평가기준

1) 학과 평가기준

<표 I-1 학과평가기준표>

구분 (가중치)	평가영역	평가기준	평가 방법
학과 운영성과 (100%)	경쟁력 강화지표(70)	신입생충원률15%(정원내10%+정원외5%)+재학생충원률 40%(정원내35%+정원외5%)+취업률45%-(중도탈락률÷2)	정량 (80)
	목표달성도(10)	[지표별실적 ÷ 지표별목표]×100 *지표: 신입생충원률, 재학생충원률, 취업률	
	예산절감을 위한 노력(10)	최초 배정예산보다 집행된 예산은 적으며, 예산의 전 용(항목 간 이동)은 없었는가?	정성 (20)
	교원의 대학 공헌도(5)	소속 교원이 대학발전, 재정지원 사업 수주 및 대학 평가에 공헌하였는가?	
	경쟁력지표 향상도(5)	학과의 경쟁력지표가 향상되었는가? (경쟁력지표 : 신입생충원율, 재학생충원율, 취업률)	

2) 부서 평가기준

<표 I-2 부서평가기준표>

구분 (가중치)	영역	항목	평가지표	비고
부서 운영성과 (100%)	발전계획 추진결과(50)	성과지표 목표 달성	① Σ (성과지표별 가중치 × 목표달성률)	정량
	프로그램별 추진결과(30)	프로그램 평가결과	② 프로그램 운영 계획의 체계성(10) ③ 프로그램 운영결과의 효과성(20)	정성
	예산절감노력 (20)	운영효율성	④ 교비예산의 적극적 절감노력(10) ⑤ 예산의 효과적 집행(10)	정성

2. 학과 및 부서성과평가 종합분석

<표 I-3 학과성과평가 및 부서성과평가 결과 분석표>

등급	학과성과평가				부서성과평가			
	학과수		구성비		부서수		구성비	
	2017	2018	2017	2018	2017	2018	2017	2018
S (90점 이상)	2	3	8.3%	12.5%(▲4.2p)	<u>14</u>	<u>13</u>	<u>73.7%</u>	<u>68.4%(▼5.3p)</u>
A (80점 이상)	3	12	12.5%	50.0%(▲37.5p)	4	6	21.0%	31.6%(▲11.6p)
B (60점 이상)	<u>18</u>	<u>9</u>	<u>75.0%</u>	<u>37.5%(▼37.5p)</u>	1	-	5.3%	0%(▼5.3p)
C (60점 미만)	1	-	4.2%	0%(▼4.2p)	-	-	-	0%
계	24	24	100%	100%	19	19	100%	100%
년도	2017		2018		2017		2018	
평균	<u>73.74</u>		<u>82.06(▲8.32p)</u>		<u>90.65</u>		<u>91.32(▲0.67p)</u>	
표준편차	8.74		7.50(▼1.24p)		6.07		5.12(▼0.95p)	
중앙값	72.65		83.18(▲10.53p)		91.20		93.1(▲1.9p)	
가장 큰 값	<u>92.00</u>		<u>95.34(▲3.34p)</u>		<u>99.55</u>		<u>98.67(▼0.88p)</u>	
가장 작은 값	<u>59.00</u>		<u>66.19(▲7.19p)</u>		<u>75.10</u>		<u>80.40(▲5.3p)</u>	

- 대학의 전반적인 운영 현황을 파악하기 위해 2018학년도 부서(19개) 및 학과(24개)운영 성과평가 결과를 위와 같이 도출하였음. 부서의 경우, 140개 프로그램 목표값 달성과 실행과제(PI)와의 연계성 등을 평가한 결과 최우수(S) 등급을 받은 부서는 전체 19개부서 중 13개 부서로(68.4%) 전반적인 사업운영은 양호하다고 할 수 있음. 학과의 경우에는 취업률, 신입생충원율, 재학생충원율, 목표달성도에 대한 정량 평가와 및 예산절감, 교원의 대학 공헌도, 경쟁력지표 향상도에 대한 정성 평가를 실시한 결과 전년도에 비해 대체적으로 높은 평가결과를 얻었음. 다만 학과 성과평가는 부서 성과평가 결과에 비해 저조한 평가결과를 얻었음. (전반적으로 목표값을 달성하지 못함. 60점 이상 B등급 학과 전체 24개학과 중 9개학과)

3. 전략목표와의 연계성 강화를 위한 학과/부서 평가체계 개선(2019학년도 결과 평가부터 적용)

가. 학과 운영성과평가 기준 개선

<표 I-4 학과성과평가기준 개선표>

구분 (가중치)	평가영역	평가기준	평가 방법
학과 운영성과 (80%)	경쟁력 강화지표(70)	신입생충원률15%(정원내10%+정원외5%)+재학생충원률 40%(정원내35%+정원외5%)+취업률45%-(중도탈락률÷2)	정량 (80)
	목표달성도(10)	[지표별실적 ÷ 지표별목표]×100 *지표: 신입생충원률, 재학생충원률, 취업률	
	예산절감을 위한 노력(10)	최초 배정예산보다 집행된 예산은 적으며, 예산의 전 용(항목 간 이동)은 없었는가?	정성 (20)
	교원의 대학 공헌도(5)	소속 교원이 대학발전, 재정지원 사업 수주 및 대학 평가에 공헌하였는가?	
	경쟁력지표 향상도(5)	학과의 경쟁력지표가 향상되었는가? (경쟁력지표 : 신입생충원율, 재학생충원율, 취업률)	
(신규) 전략목표 달성도 (20%)	취업률 목표달성율(50)	대학전체정보공시취업률 ÷ 목표취업률	정량 (100)
	재학률 목표달성율(50)	4월1일 기준 재학생충원율 ÷ 목표재학률	
합산 (100%)	영역별 점수에 가중치를 곱한 값으로 점수 환산		

가. 학과 운영성과평가 기준 개선

<표 I-5 부서성과평가기준 개선표>

구분 (가중치)	영역	항 목	평가지표	비고
부서 운영성과 (80%)	발전계획 추진결과(50)	성과지표 목표 달성	① Σ (성과지표별 가중치 × 목표달성률)	정량
	프로그램별 추진결과(30)	프로그램 평가결과	② 프로그램 운영 계획의 체계성(10) ③ 프로그램 운영결과의 효과성(20)	정성
	예산절감노력 (20)	운영효율성	④ 교비예산의 적극적 절감노력(10) ⑤ 예산의 효과적 집행(10)	정성
(신규) 전략목표 달성도 (20%)	전략목표 달성율 (100)	취업률 목표달성율	대학전체정보공시취업률 ÷ 목표취업률	정량
		재학률목표 달성율	4월1일 기준 재학생충원율 ÷ 목표재학률	정량
합산 (100%)	영역별 점수에 가중치를 곱한 값으로 점수 환산			

〈표 I-6 부서 성격을 고려한 전략목표달성율 차등 배점표〉

구분	부서명	취업률 목표달성율(%)	재학률 목표달성율(%)
대학본부	교무처	20	80
	학생취업지원처	80	20
	산학협력처	70	30
	행정지원처	20	80
	기획처	50	50
부속/부설	도서관	30	70
	전산정보원	50	50
	교수학습지원센터	30	70
	국제교류문화원	60	40
	산학협력단	70	30
	창업지원단	90	10
직속	교목실	10	90

II. 교육품질관리영역 평가

1. 평가개요

가. 교육품질관리영역평가의 필요성

- 1) 각종 대외 평가 준비를 위한 대학 운영 전반과 교육 활동에 대한 상시 점검
- 2) 고등직업교육평가인증원의 전문대학 기관평가인증 사후점검 대비

- 우리대학의 인증기간 : 2018.01.01.~2022.12.31.(5년간)
- 우리대학의 사후점검 : 2020년 ※ 사후점검 자료범위 (2017~2019학년도)

- 3) 대학 운영 전반에 대한 P-D-C-A 체계 확립

나. 교육품질관리영역평가의 도구

- 1) 고등직업교육평가인증원의 전문대학 기관평가인증 기준 적용

고등직업교육평가인증원이 정한 기관평가인증 기준은 고등직업교육기관인 전문대학의 운영 전반과 교육의 활동 상황을 종합적으로 평가하도록 개발된 것으로, 전문대학이 갖추고 있어야 하는 “교육의 질”을 합리적으로 판단할 수 있는 근거가 된다.

고등직업교육평가인증원으로부터 기관평가인증을 받고자 하는 대학은 7개 기준, 17개 세부기준, 37개 평가요소를 충족 또는 초과하여야 한다. 이를 위해 대학은 자신의 사명 및 교육목표를 스스로 점검하고, 이를 달성하기 위한 제반 역량을 반드시 갖추고 있어야 한다.

2. 교육품질관리영역평가 기준 개선내역 및 평가의 구성과 방법

가. 기관평가인증 사후점검 평가인증 기준 변경사항 적용(2019.05월 기준 변경)

	2주기 기관평가인증 기준	사후점검 기준
기준	7개	7개
세부기준	18개	17개
평가요소	45개	37개
판단항목	169개	166개

<그림 II-1 기관평가인증 기준 변경내역>

나. 평가의 구성

- 고등교육평가인증원 전문대학 기관평가인증 기준에서 주요 평가요소만 적용

〈표 II-1 교육품질관리영역 평가 구성표〉

전문대학기관평가인증 기준 내역 (▲ 정량적 정성평가)			교육품질관리영역	다른 평가와의 관계
기준(7개)	세부기준(17개)	평가요소(37개)	평가요소(8개)	기본역량, 진단, 간호, 교원양성 등
1. 대학의 사명과 책무	11 대학의 사명 및 발전계획	1.1.1 대학의 사명 및 교육목표		
		1.1.2 대학발전계획		
	1.2 대학운영	1.2.1 대학의 조직 및 운영		
		1.2.2 의사결정구조		
	1.3 대학의 책무 및 교육성과	1.3.1 대학의 책무		
		1.3.2 교육품질 개선		
1.3.3 교육만족도				
2. 교육과정	2.1 교육과정 개발 및 질 보장	2.1.1 교육과정 개발 및 질 보장		
	2.2 교육과정 운영	2.2.1 현장중심 전공교육▲		
		2.2.2 직업기초, 기초학습 및 교양교육	평가대상	기본역량
3. 학사관리 및 교수학습지원	3.1 학사관리	3.1.1 학생선발▲	평가대상	
		3.1.2 학사 및 수업관리		
		3.1.3 재학생지원▲		
		3.1.4 학업성취도평가▲		
	3.2 교수학습지원	3.2.1 교수학습지원 및 평가	평가대상	재정지원, 기본역량, 간호인증
	4. 산학협력 및 평생교육	4.1 산학협력	4.1.1 산학협력활동	평가대상
4.1.2 취창업지원			평가대상	
4.1.3 취업률▲				
4.2 현장실습		4.2.1 현장실습지원	평가대상	기본역량, 교원양성
4.3 평생교육		4.3.1 평생교육 운영		
5. 학생	5.1 학생지원	5.1.1 학생활동 및 안전관리	평가대상	재정지원, 기본역량, 간호인증, 교원양성
		5.1.2 학생상담과 진로	평가대상	
		5.1.3 학생복지▲		
		5.1.4 도서관 지원		
		5.1.5 장애학생 및 소수집단 학생지원		
6. 교·직원	6.1 교원	6.1.1 교원 인사관리		
		6.1.2 전임교원의 확보▲		
		6.1.3 연구▲		
		6.1.4 교원 역량개발		
	6.2 직원	6.2.1 직원인사관리		
		6.2.2 직원역량개발		
	6.3 교·직원 처우 및 복지	6.3.1 교직원 처우 및 복지		
7. 재정 및 시설	7.1 재정계획 및 운영	7.1.1 연간 예산 수립 및 결산		
		7.1.2 대학재정 확보		
	7.2 재정·회계 운영의 합리성과 투명성	7.2.1 재정 회계 운영의 적절성		
		7.3.1 교육시설의 확보 및 유지▲		
	7.3 교육시설	7.3.3 정보보안 체계		

다. 평가영역 및 담당

<표 II-2 평가영역 및 담당 구성표>

기준	세부기준	평가요소	주요판단사항	담당부서	담당자
2. 교육과정	2.2 교육과정 운영	2.2.2 직업기초, 기초학습 및 교양교육	2.2.2-(1)	교육혁신전략실	황연수
			2.2.2-(2)	교무처	선덕재
			2.2.2-(3)	교수학습지원센터	조인선
3. 학사관리 및 교수학습지원	3.1 학사관리	3.1.1 학생선발	3.1.1-(1)	교무처	김선일
			3.1.1-(3)	교무처	김선일
	3.2 교수학습지원	3.2.1 교수학습지원 및 평가	3.2.1-(1)	교수학습지원센터	조인선
			3.2.1-(2)	교수학습지원센터	조인선
			3.2.1-(4)	교무처	선덕재
				교수학습지원센터	조인선
4. 산학협력 및 평생교육	4.1 산학협력	4.1.1 산학협력활동	4.1.1-(2)	산학협력처	김동균
		4.1.2 취·창업지원	4.1.2-(2)	학생취업지원처	신동재, 라진희
	4.2 현장실습	4.2.1 현장실습지원	4.2.1-(2)	산학협력처	신명재
5. 학생	5.1 학생지원	5.1.1 학생활동 및 안전관리	5.1.1-(2)	학생취업지원처	신현근
		5.1.2 학생상담과 진로	5.1.2-(1)	학생취업지원처	김효미

라. 평가의 방법

1) 평가대상년도 : 2018학년도(2018.03.01.~2019.02.28.)

2) 평가영역별 자체평가의 실시

- 평가영역을 담당하는 부서장은 평가의 진행을 위해 자체평가를 위한 평가단을 구성하여 자체 평가 실시

※ 전문대학 기관평가인증 기준(2017.12.28.일자 기준개선결과)과 2017년 기관평가인증 ‘평가자체크리스트’ 를 참고하여 자체평가 실시

3) 평가요소에 대한 주요판단사항별로 자체평가보고서 작성

4) 평가결과 평정 : 영역별로 ‘충족’, ‘보완’, ‘미충족’ 의 3단계 평정

※ 고등직업교육평가인증원에서 시행하는 전문대학 기관평가인증 기준에 따라 평정

2. 평가결과

<표 II-3 교육품질관리영역 평가 결과표>

평가	① 주요판단사항	② 판단항목	② 항목 판단결과	① 항목 판단결과
2.2.2 직업기초, 기초학습 및 교양교육	2.2.2-(1)	a) 직업기초능력 향상을 위한 교육 실적 확인	충족	충족
	2.2.2-(2)	a) 교양교육과정 관련 규정(또는 지침) 확인	충족	충족
	2.2.2-(2)	b) 교양교육 운영 추진체계 확인	충족	
	2.2.2-(2)	c) 교양교육 운영 실적 확인	충족	
	2.2.2-(3)	a) 기초학습능력 향상을 위한 프로그램 운영실적 확인	충족	충족
3.1.1 학생선발	3.1.1-(1)	a) 학생선발 계획수립차별을 방지하는 입학정책 포함 확인	충족	충족
	3.1.1-(1)	b) 학생선발 계획의 공지 및 규정 준수 확인	충족	
	3.1.1-(1)	c) 입학전형기준 규정 준수 확인	충족	
	3.1.1-(3)	a) 신입생 모집 전형 결과에 대한 평가 실시 확인	충족	충족
	3.1.1-(3)	b) 신입생 모집 전형 평가 결과의 개선 확인	충족	
3.2.1 교수학습지원 및 평가	3.2.1-(1)	a) 교수학습지원을 위한 관련 규정(또는 지침) 확인	충족	충족
	3.2.1-(1)	b) 교수학습지원 조직 및 추진 체계 확인	충족	
	3.2.1-(1)	c) 교수, 학생의 의견을 반영한 자원계획 및 실적 확인	충족	
	3.2.1-(2)	a) 교수학습지원 활동에 대한 평가 확인	충족	충족
	3.2.1-(2)	b) 평가결과에 다른 교수학습 지원활동 개선 확인	충족	
	3.2.1-(4)	a) 강의평가 확인 및 결과 분석	충족	
	3.2.1-(4)	b) 강의평가 결과에 따른 지원 확인	충족	
4.1.1 산학협력활동	4.1.1-(2)	a) 산학협력활동에 대한 운영계획 및 실적 확인	충족	충족
	4.1.1-(2)	b) 산학협력활동에 대한 평가 및 개선 실적 확인	충족	
4.1.2 취·창업지원	4.1.2-(2)	a) 취·창업지원 운영계획 및 실적 확인	충족	충족
	4.1.2-(2)	b) 취·창업지원에 대한 평가 및 개선 실적 확인	충족	
4.2.1 현장실습지원	4.2.1-(2)	a) 현장실습 지원 운영 계획 및 실적 확인	충족	충족
	4.2.1-(2)	b) 현장실습 지원에 대한 평가 및 개선 실적 확인	충족	
5.1.1 학생활동및안전관리	5.1.1-(2)	a) 학생활동 지원 운영계획 및 지원 실적 확인	충족	충족
	5.1.1-(2)	b) 학생활동 지원에 대한 평가 및 개선 실적 확인	충족	
5.1.2 학생상담과진로	5.1.2-(1)	a) 학생상담 관련 규정(또는 지침) 확인	충족	충족
	5.1.2-(1)	b) 학생상담 관련 조직 및 추진체계(전담인력, 업무분장 등) 확인	충족	
	5.1.2-(1)	c) 학생상담 운영 실적 확인	충족	
	5.1.2-(1)	d) 유(有)자격 전문상담사 배치(또는 순환근무제) 확인(1일 8시간 이상)	충족	

Ⅲ. 교육수요자만족도조사

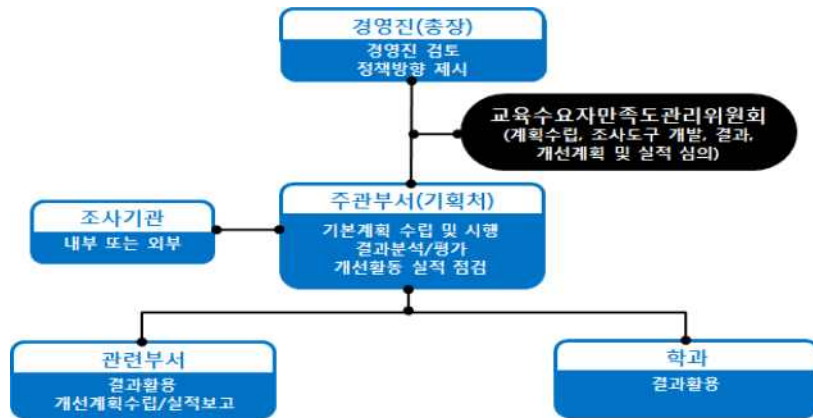
1. 조사개요

가. 관련근거 : 교육수요자만족도관리규정 (신설 : 2017.09.01.)

나. 추진배경

- 1) 교육의 질을 지속적으로 제고하고 대외적 평가에 대비(대학 구조개혁평가, 기관평가인증 등)
- 2) 교육지원, 학생복지, 대학구성원, 시설 및 서비스, 산학협력, 교육개선 등에 따른 전반적인 교육 및 서비스 평가로써 모든 부서 참여
- 3) 만족도 결과의 신뢰도를 높일 수 있는 조사 시스템 개선
- 4) 만족도 조사를 통해 대학의 행정시스템을 점검, 개선할 수 있는 관리시스템 구축

다. 추진체계



<그림 III-1 교육수요자만족도조사 추진 체계>

라. 조사업체 : 글로벌리서치(외주용역) ※ 2018학년도 특성화사업단에서 업체 선정

마. 조사대상 및 주기

<표 III-1 교육수요자만족도 조사대상 및 주기>

조사대상		표본수	조사주기	비고
재학생		재학인원의 25% 이상	1년에 1회 이상	· 특성화사업단: 재학생, 산업체 매년 조사 필요
졸업생		당해연도 졸업생의 20% 이상	2년에 1회 이상	
산업체		조사연도 졸업생의 10% 이상	2년에 1회 이상	
대학과 관련된 이해당사자	전임교원	별도로 정함	전수조사	· 부서 및 위원회 의견반영
	직원		전수조사	
	조교		전수조사	
	학부모		200명	
	고교교사		100명	

※ 「교육수요자만족도관리규정」 제2조(정의), 제12조(조사표본), 제13조(조사의 실시 및 보고)에 의거함

마. 조사방법

<표 III-2 교육수요자만족도 조사 방법>

조사대상		조사방법	비고
재학생		온라인, 서면 등	외부 조사기관과 협의 (조사대상별 효율적인 조사 방법 실시)
졸업생		온라인, 전화, 서면 등	
산업체		온라인, 전화, 서면 등	
대학과 관련된 이해당사자	전임교원	온라인, 서면 등	
	직원		
	조교		
	학부모	온라인, 서면 등	
	고교교사	온라인, 전화, 서면 등	

사. 조사설계

<표 III-3 교육수요자만족도 조사 설계표>

조사 대상	표본추출 방법	조사 방법	조사 시기	표본규모 및 표본오차
▶안산대학교에 재학중인 학생	▶학과별 균등 비례 할당 표본 추출	구조화된 설문지 배포 및 회수(안산대학교 시행)	2018. 11. 20. ~ 12. 7.	총 1,215명 / 95% 신뢰수준±2.81%
▶2018년도 2학기 현재 안산대학교 재직 교수	전수조사		2018. 11. 20. ~ 11.28.	총 89명 / 95% 신뢰수준±10.39%
▶2018년도 2학기 현재 안산대학교 재직 직원			총 58명 / 95% 신뢰수준±12.87%	
▶2018년도 2학기 현재 안산대학교 재직 조교			총 35명 / 95% 신뢰수준±16.57%	
▶2015년 ~ 2018년 안산대학교 졸업생	▶학과별 균등 비례 할당 추출	구조화된 설문지를 이용한 모바일 조사	2018. 11. 27. ~ 2019. 1. 18.	총 335명 / 95% 신뢰수준±5.35%
▶안산대학교 재학중인 학생의 부모		구조화된 설문지 배포 및 회수(학생을 통한 학부모 배포)	2018. 11. 20. ~ 12. 7.	총 212명 / 95% 신뢰수준±6.73%
▶안산대학교와 산학협력경험이 있는 산업체		구조화된 설문지를 이용한 전화 및 이메일 병행	2018. 11. 20. ~ 12. 7.	총 195명 / 95% 신뢰수준±7.02%
▶안산대학교 지원율이 높은 서울, 경기, 인천지역 고교 진학지도 교사		▶2018학년도 신입생 지원자 수(지원율 상 중 하)에 따른 목적적 할당 추출	구조화된 설문지를 이용한 전화 조사	2018. 11. 20. ~ 12. 7.

아. 만족도 환산

<표 III-4 교육수요자만족도 만족도 환산표>

		7점 척도		100점만점
		↓		↓
매우 만족	▶	7점	▶	100
만족하는 편	▶	6점	▶	83.33
만족	▶	5점	▶	66.67
보통	▶	4점	▶	50.00
불만족	▶	3점	▶	33.33
불만족하는 편	▶	2점	▶	16.67
매우 불만족	▶	1점	▶	0

2. 조사결과

가. 조사결과 요약

1) 만족도 결과(2016, 2017년 만족도 결과 포함)

<표 III-5 교육수요자만족도 결과 요약표>

구분	2016	2017	2018	구분	2016	2017	2018
재학생	61.2	67.0(▲5.8)	73.7(▲6.7)	교수	73.7	87.4(▲5.8)	84.8(▼2.6)
졸업생	63.9	60.9(▼3)	65.7(▼4.8)	직원	73.2	81.9(▲8.7)	75.7(▼6.2)
산업체	76.2	87.6(▲11.4)	85.1(▼2.5)	조교	63.2	72.9(▲9.7)	71.9(▼1.0)
학부모	62.5	68.7(▲6.2)	77.5(▲8.8)				

나. 대상별 대학만족도

- 각 대상별 대학만족도는 산업체가 85.1점으로 가장 높게 나타남.
- 다음으로 교수(84.8점) > 학부모(77.5점) > 직원(75.7점) > 재학생(73.7점) > 조교 전체(71.9점) > 졸업생(65.7점) 순임.

다. 설문대상별 만족도 결과

1) 재학생

- 2018년 안산대학교 재학생 종합만족도는 73.7점으로, 전년 대비 6.7점 상승함
- 응답자 특성별로 ‘남성’ (78.5점), ‘공학계열’ (76.1점)에서 높은 만족도를 보임
- 전년 대비 만족도는 모든 항목에서 상승하였으며, 특히 ‘공학계열’의 상승폭

(+18.4점)이 가장 크게 나타남

2) 교수

가) 성별, 계열, 근속년수별 만족도

- 2018년 안산대학교 교수 종합만족도는 84.8점으로, 전년 대비 2.6점 하락함
- 응답자 특성별로 ‘여성’ (88.0점), ‘자연과학계열’ (91.0점), ‘근속년수 6년 미만’ (90.7점)에서 높은 만족도를 보임
- 전년 대비 만족도는 ‘재직기간 16년 이상~21년’의 상승폭(+2.4점)이 비교적 크게 나타남

3) 직원

가) 성별, 계열, 근속년수별 만족도

- 2018년 안산대학교 직원 종합만족도는 75.7점으로, 전년대비 6.2점 하락함
- 응답자 특성별로 ‘여성’ (79.3점), ‘근속년수 6년이상~11년미만’ (87.5점)에서 높은 만족도를 보임
- 전년대비 만족도는 재직기간 6년이상~11년미만을 제외한 모든 항목에서 하락하였으며, 특히 ‘근속년수16년이상~21년미만’의 하락폭(-10.5점)이 비교적 크게 나타남

4) 조교

가) 성별, 계열, 근속년수별 만족도

- 2018년 안산대학교 조교 종합만족도는 71.9점으로, 전년대비 1.0점 하락함
- 응답자 특성별로 ‘남성’ (81.0점), ‘공학예능계열’ (73.8점)에서 높은 만족도를 보임
- 전년대비 만족도는 ‘공학예능계열’의 상승폭(+7.1점)이 크게 나타난 반면, ‘인문사회계열’은 하락폭(-9.3점)이 큼

4) 졸업생

가) 성별, 계열별 만족도결과

- 2018년 안산대학교 졸업생 종합만족도는 65.7점으로, 전년 대비 4.8점 상승함
- 응답자 특성별로 ‘여성’ (67.2점), ‘자연과학계열’ (67.8점)에서 높은 만족도를 보임
- 전년 대비 만족도는 공학계열을 제외한 모든 항목에서 상승하였으며, 특히 ‘예능계열’의 상승폭(+6.7점)이 크게 나타남

6) 학부모

가) 성별, 자녀학년, 자녀계열별 만족도결과

- 2018년 안산대학교 학부모 종합만족도는 77.5점으로, 전년대비 8.8점 상승함
- 응답자 특성별로 ‘남성’ (79.5점), ‘3학년’ (78.7점), ‘공학계열’ (82.9점)에서 높은 만족도를 보임
- 전년대비 만족도는 ‘공학계열’의 상승폭(+23.3점)이 크게 나타난 반면,

‘예능계열’은 하락폭(-19.5점)이 가장 큼.

7) 산업체

가) 성별, 학년, 계열별 만족도결과

- 2018년 안산대학교 산업체 종합만족도는 85.1점으로, 전년 대비 2.5점 하락함
- 전년 대비 만족도는 ‘예능계열’은 하락폭이 크게(-9.5점) 나타난 반면, ‘인문사회계열’은 소폭(0.9점) 상승하였음

8) 고교교사

- 만족도 결과
 - 안산대학교 이미지 수준에 대한 고교교사들의 평가는 57.9점으로 나타남
 - 서울과 인천은 안산대학교 지원율이 낮을수록 안산대학교 이미지 수준에 대한 평가가 높게 나타났으며, 경기도는 지원율이 높을수록 평가가 높음

3. 결과분석

<표 III-6 교육수요자만족도 결과분석표>

구분	내용
재학생	<ul style="list-style-type: none"> · (비교과과정) 기초학습, 학습역량 강화 프로그램의 다양성, 도움 정도 점검 및 개선방향 마련 필요 · 교양교육과정의 기능과 역할 재검토 및 방향성 정립 · 취·창업 관련 정보 제공 역량 강화 및 학내 참여율 제고 노력 필요 · 교육환경 개선 노력 필요
졸업생	<ul style="list-style-type: none"> · 안산대학교의 강점 영역인 현장실습 및 취업프로그램, 교육과정 등에 대한 지속적인 강화 노력 필요 · 실제 취업에 도움이 되는 정보 제공 등에 대한 지속적 노력이 필요 · 비교과과정 프로그램 개편 시 학생 Needs 파악 필요 * 교양과목 내 인성, 교양 함양, 심리상담 프로그램 중심
산업체	<ul style="list-style-type: none"> · 산업체와의 지속적인 커뮤니케이션 필요(산업체 Needs 파악 필요) · 교육과정 개발, 개편 시 산업체 요구사항 반영 · 기존 안산대학교의 강점인 현장실습, 체험 등은 지속적으로 강화
교수	<ul style="list-style-type: none"> · 교수 계층 의견 반영한 정책의 수립 및 공유 → 주요 의사결정의 컨트롤타워 설치 및 커뮤니케이션 활성화 필요 · 창업 프로그램 운영 활성화 방안 마련 필요
직원	<ul style="list-style-type: none"> · 대학 의사결정 과정에서 적극적인 지원 의견 수립 프로세스 적용 · 지원 동기부여 및 발전을 위한 방안 마련 및 적용
조교	<ul style="list-style-type: none"> · 조교 업무에 대한 정의, 책임 및 권한 명시 업무 효율성 추구 필요 · 부서 간 커뮤니케이션 활성화 필요
학부모	<ul style="list-style-type: none"> · 대학이미지 측면의 주력 이미지 도출 및 홍보 필요 · 지역사회에 기여하는 대학으로서 안산대학교의 기능 강화 · 입시 경쟁력 강화를 위한 학교/학과 소개 및 안내 강화
고교교사	<ul style="list-style-type: none"> · 안산 지역사회 대표 대학으로서의 이미지 강조 필요 · 안산 지역 및 기타 수도권 타겟의 활동 강화 · 학교 차원의 다양한 홍보수단(입시설명회, 입시홍보물)을 적극 활용 필요

4. 결과분석에 따른 개선방향 도출

가. 만족도 대상별 개선 방향

1) 재학생 만족도 개선 방향

<표 III-7 교육수요자만족도 개선 방향(재학생)>

중분류	소분류	개선방향	주관부서
교육과정	교양교과 인성 및 교양함양 도움	인성 및 교양함양에 도움이 될 수 있는 교육과정을 개발하기 위하여 교육 혁신전략실을 중심으로 학과별 의견 분석 및 교양교육과정개발계획 수립 등 구체적인 개선책 필요	교무처
	기초학습능력 및 학습역량강화 프로그램 다양성	교수학습지원센터가 중심이 되어 필요하다면 “위원회 구성”이나 “외부 전문가 자문” 등의 실질적이고 구체적인 프로그램 다양화의 방법들이 제시되어야 함.	교수학습 지원센터
	기초학습능력향상 프로그램의 도움	프로그램의 도움 정도를 어떠한 방법으로 평가할 것인지에 대한 구체적인 방법과 절차가 제시되어야 하고, 이에 따른 점검을 어떻게 진행할 것인지에 대해서도 제시되어야함.	
	학습역량강화 프로그램 학습 도움	프로그램의 도움 정도를 어떠한 방법으로 평가할 것인지에 대한 구체적인 방법과 절차가 제시되어야 하고, 이에 따른 점검을 어떻게 진행할 것인지에 대해서도 제시되어야함.	
	대학교육목표 달성 적합	교육목표 달성 가능성 점검을 어떻게 추진할 것인지 구체적인 제시가 필요. 대학교육목표 달성 적합도가 낮은 원인을 객관적으로 분석하고 분석된 결과를 바탕으로 교육목표 개선등의 구체적인 내용 제시가 필요	
	창업 관련 정보습득 도움	창업준비실 사무공간 조성 방법, 사무용품 조달 방법 및 인력수급 방법 등이 구체적으로 제시되어야 하고 비즈카페 미디어 창작실 겸용 활용 방법 및 공간활용 방법 등이 제시되어야 함.	창업 지원단
	창업교육프로그램 운영 다양성	드론, 3DP 등 4차산업혁명 관련 창업 활동 교육 실시에 따른 강의 시간표, 강사 수급방법 및 운영방법에 대한 구체적인 계획과 진행 절차가 제시되어야 함.	
	창업교육 프로그램 체계성	창업동아리를 어떻게 활성화 할 것인지 구체적인 계획과 방법들이 제시되어야 하고, 교수창업을 어떻게 체계적으로 지원할 것인지에 대한 절차와 진행 방법이 제시되어야 합니다. 실시간 창업 교육지원을 위한 플랫폼 개발에 필요한 예산 확보방법 진행 절차 등에 대해서도 제시되어야 함.	
	진로, 취업지원 프로그램의 학생 요구 반영	학생의견수렴 방법을 구체적으로 제시. 모니터링 방법 (설문지, 대면 의견수렴) 등 구체적인 계획안 필요. 또한 학생 요구를 어떻게 반영을 할 것인지 구체적인 내용 제시가 필요. 단순히 학과별 운영 협조가 아닌 학과별 의견을 어떻게 수렴하고 분석결과를 바탕으로 어떻게 반영될 것인지 구체적인 내용 제시 필요	학생취업 지원처
	취업 및 채용정보 안내	학과별로 채용정보를 어떻게 공유할 것인지 구체적인 내용 제시가 필요. 또한 학과별 취업게시판 현황 파악을 한 후 관리 여부등 문제점을 분석 한 후 해결방안이 도출되어야함. 이외에도 취업게시판 제작한 후 어떻게 활용할 것인지 구체적인 내용 제시가 필요	
기자재 및 교육매체, 학습, 세미나실 제공	만족도 저하 요인을 어떻게 분석할 것인지에 대한 구체적인 계획, 절차 및 실행 방법 등이 수립되어 제시되어야 함.	행정 지원처	

중분류	소분류	개선방향	주관부서
교육환경	원활한 수업 진행을 위한 강의실, 실습실의 충분성	강의실 및 실습실의 충분성을 확인하기 위한 구체적인 개선안 도출 필요 우선 강의실 및 실습실 현황 파악을 한후 각 학과의 구체적인 의견 수렴을 통해 문제점을 분석한후 어떻게 개선할지 구체적인 대책이 필요	교무처
	학생 편의 시설 구비	학생편의시설 개선을 위한 구체적인 대책 필요 우선 학생편의시설 현황 파악을 한후 학생들의 구체적인 의견 수렴을 통해 문제점을 분석한후 편의 시설 개선을 어떻게 할것인지 구체적 계획안 제시가 필요	학생취업 지원처
	학생활동공간 구비	공간 활용 관련하여 구체적인 개선책 필요 우선 학생활동공간과 미활용되는 공간등 현황 파악을 한후 문제점을 분석한후 효율적인 공간 활용을 어떻게 할것인지 구체적 계획안 제시가 필요	
	장애학생 시설 이용 환경 구비	장애인 인식개선을 위한 구체적 대책과 인식개선으로 인하여 장애학생 시설 이용 환경구비에 어떠한 개선안을 마련할 것인지에 대한 구체적 세부 계획이 필요함	
대학구성원	직원 업무수행 시 친절성	직원교육도 좋은 개선안이지만, 교육만으로 만족도값 상승을 기대하기는 어려움. 구체적으로 어떤 부분에서 불만족하는지 원인 파악 및 개선을 위한 구체적 노력 제시 필요함	행정 지원처
	직원 행정서비스 신속, 정확성	개선방향에 대한 구체적 희망하는 요청 문구를 제시하거나, 하지만 설문조사 지에서 사례 항목별로 신속 정확성을 묻기는 어려운 측면이 있다고 예측됨.	
학과만족도	학과에 대한 자부심, 소속감	구체적 대책방안 마련에 대한 절차 및 논의 사항이 필요함. 예를 들어 문항에 대한 만족도가 높은 학과와 낮은 학과를 선별하여, 학내 우수사례 선발 공유회를 하거나 원인 분석 및 개선방안에 대한 구체적 개선방안이 필요함	교무처
행정서비스	신앙(종교)상담	여러 환류 실시 노력은 긍정적이거나 이러한 노력이 만족도 상승의 결과값으로 나타나기에는 어려움이 있음. 신앙상담 경험 유무에 따른 결과값에 대한 구체적 현황파악을 통해 경험자의 만족도를 높일 것인지, 비경험자의 비율을 증가시킬 것인지 구체적 타겟팅이 필요함	교목실
	학습 및 진로 상담의 원활한 운영	학습상담은 교수학습지원센터이고 진로상담은 학생취업지원처로 부서간 협업이 필요하며, 공동으로 상담 참여자 확대 및 만족도 상승을 위한 구체적 대책 마련 필요함	학생취업 지원처

2) 졸업생 만족도 개선 방향

〈표 III-8 교육수요자만족도 개선 방향(졸업생)〉

중분류	소분류	개선방향	주관부서
대학의 명성 및 이미지	대학의 명성 및 이미지	대학의 사명과 가치를 라디오광고, 온라인광고를 통한 홍보활동과 대학의 사회적, 지역적 책임(USR, university social responsibility) 활동을 통해 대학 이미지 향상을 제시 필요	기획처

3) 교수 만족도 개선 방향

〈표 III-9 교육수요자만족도 개선 방향(교수)〉

중분류	소분류	개선방향	주관부서
교육	대학 교양 교육과정 운영 정책 만족도	'교육혁신전략실을 중심으로 한 역량기반교양교육과정위원회의 설치', '역량기반교양교육과정개발계획 수립' 등 구체적이고 실현가능한 개선책 제시	교무처
교육시설	실습실 및 전공존의 수업 원활한 진행 충분정도	개선방안의 모색을 위해서는 현재 실습실 및 전공존 수업진행의 문제점의 파악이 필요함 따라서 현황분석, 벤치마킹, 개선방안도출의 정책연구과제 수행 등 구체적인 방안의 제시가 필요함	
	실습실 장비 및 기자재 마련 적절성	예를 들어'NCS또는 역량기반교육과정에 따른 적정기자재 기준 마련을 위한 벤치마킹 실시' 등 구체적인 수행과제명을 제시가 필요함.	산학협력처
	실습실 장비 및 기자재의 적절한 유지, 관리	구체적인 개선방향과 절차가 제시되어야 함 '학과별 실습장비 및 기자재 관리지침의 마련', '수리요청에 따른 부서별 처리기한 제정' 등 구체적으로 제시하여야 함	행정지원처
	건물 내부 조명의 적당한 유지	각 건물 내부 주기적인(연2회/하계, 동계방학) 조도 측정 및 조치 필요	
	대학 운영 복지시설 적절한 제공	'공간관리위원회를 통한 의견수렴 대책' 뿐 아니라 의견 수렴 후 대학운영 복지시설을 적절히 제공하기 위한 구체적 제시가 필요함.	
	질서유지관리(차량이동, 주차 등) 적절성	'차량이동, 주차문제 해소를 위한 차량안전관리 요원 배치 및 관리' 필요	
교육평가 및 지원	교수 업적평가의 적절한 운영	교수업적평가규정 서식 중 구체적으로 무엇을 개정하여야 하며, 그 이유는 무엇인지 제시 필요	교무처
	교수의 주당 수업시간의 적절성	교수의 주당 수업시간의 적절성의 불만족 원인이 먼저 파악되어야 함. 따라서 먼저 현재 주당수업시수에 대한 사전의견조사계획이 제시되어야 함	교수학습지원센터
	교수연구활동 지원의 적절한 운영	'교수연구활동지원의 전반적점검을 어떻게 할것인지 제시 필요함.'예를들어 '벤치마킹을 통한 교수연구활동지원 개선방안 도출'등 구체적인 방향을 제시하고 그 실적물로 개선방안 보고서 등이 제시될 수 있도록 하여야 함	
대학의 사명과 발전계획	대학의 중장기 발전계획 수립 시 구성원 의견 반영 적절성	중장기 발전계획을 수립 시 각 부서와 각 학과 구성원의 의견을 반영할 수 있는 TFT를 구성하여 의견 수렴 및 환류를 제시함.	기획처
	대학의 특성화 및 발전계획 수립절차 적절성	설문조사등으로 수립된 발전계획 프로세서에 대하여 포럼등을 통해 중간점 검과정을 거치는 절차를 제시.	
대학재정	대학 재원의 적절한 분배	대학예산편성중 학과간의 공정성도 필요하지만 재정 중 실험 실습비의 현실화 방안 마련 필요(자연계열과 인문계열의 학과 인원 대비 공통 배분으로 인문계열의 불필요한 초과 사용과 자연계열의 효율적이고 현실적인 방안 마련 필요)	기획처
	대학 재원의 안정적 확보를 위한 노력	정원의 과정으로 외국인 유치를 위한 적극적인 대응 노력이 필요함(수도권 전문대학중에서 정원의 과정으로 외국인 전용 1개반 이상을 운영하는 타대학 사례가 있음-동원대학)	
취업, 창업, 산학협력지원	창업지원프로그램의 학과 요구 반영	창업지원프로그램의 학과요구를 수렴하고 반영하기 위한 대안이 필요함	창업지원단

중분류	소분류	개선방향	주관부서
	대학 창업지원프로그램 다양한 개설	융복합 관련 학과 결합으로 청년창업 개념의 창업활동 지원 필요 (레스토랑창업, 네일아트창업 등) 타대학 창업관련 1개월 단위 지원 예시가 있음 (백석예술대학, 초당대학 등)	
행정서비스	대학의 의사결정시 교수들의 의견 적절한 반영	의견수렴의 장을 마련하기 위한 구체적인 방안의 제시가 필요함	교무처
	교수들의 의견을 자유롭게 개진할 수 있는 다양한 제도마련 적절성	의견수렴의 장을 마련하기 위한 구체적인 방안 및 제도의 제시가 필요함	
	우리대학의 새로운 정책이나 방침의 적절한 전달	정책뉴스 제작 및 배포를 통한 대학 내 정책의 전달대책 마련	기획처

4) 직원 만족도 개선 방향

〈표 III-10 교육수요자만족도 개선 방향(직원)〉

중분류	소분류	개선방향	주관부서
대학의 사명과 발전계획	대학의 특성화 및 발전계획 수립절차 적절성	대학의 중장기 발전계획 수립시 구성원 의견 반영 항목의 만족도 결과 4.9% 하락한 원인 분석이 필요하며 의견 반영을 위한 설문이나 만족도 향상을 위한 개선방안 마련 필요	기획처
	대학 중장기발전계획 수립 시 구성원들의 의견 적절 반영	대학의 중장기 발전계획 수립시 구성원들의 의견 요구도 필요하지만 지역 사회에 기여하는 대학으로의 점진적인 개선이 필요하여 지역사회 거점의 의견 수렴과 개선 방향 의견 수렴이 필요함	
	안내 및 공지를 통한 대학 특성화 및 장단기 발전계획 공지	기존 사용하고 있는 인트라넷, 웹메일, 카톡 등에 공지수단 다양화에 대한 추가로 V2를 사용할 수 있는 방안 모색	
대학재정	대학 재원의 적절한 분배	적절하지만 적절한 분배에 있어서 형평성에 어긋나지 않는 공정한 기부의 적용이 필요함	
조직 및 업무	직원 간 필요정보의 충분한 공유	'직원 수요자 만족도 점수가 47점으로 항목 최하위인 원인 파악과 함께 승진체계의 합리적 운영 방법과 승진 기회에 대한 적절성 및 원인을 파악해야 하며, 필요하다면 사전 의견조사 계획도 필요함.	행정 지원처
	의사결정 시 직원들 의견의 충분한 반영	'직원 수요자 만족도 점수가 47점으로 항목 최하위인 원인 파악과 함께 승진체계의 합리적 운영 방법과 승진 기회에 대한 적절성 및 원인을 파악해야 하며, 필요하다면 사전 의견조사 계획도 필요함.	
	능력에 따른 승진기회 보장 승진체계의 합리적 운영	일반적 정원 통합으로 승진기회 유연성이 보장되었으므로 직원근무평정 평가요소의 개선검토 필요	
	나의 업무성과 대비 승진결과 만족도		
	다른 직원 대비 나의 보수수준 공정성		
	나의 업무성과 대비 보수 만족도		
직원 적성과 능력에 따른 적재적소 배치			

5) 조교 만족도 개선 방향

<표 III-11 교육수요자만족도 개선 방향(조교)>

중분류	소분류	개선방향	주관부서
대학의 사명과 발전계획	대학 중장기 발전계획 수립 시 구성원들의 의견 적절 반영	발전계획 수립에 대한 구성원 의견 수렴 대책 필요	기획처
업무 및 조직	조교 수행 업무 적절성	조교업무매뉴얼 작성 필요	교무처
	조교 업무로 인한 개인생활침해의 미발생	각 학과의 특성과 역할이 같을 수가 없으므로 계열별, 학과별 요청에 맞게 조정이 되어야함	
	행정부서와 학과 간 업무협조 원활성	조교 직무교육시간을 활용하여 업무협조 및 의사소통의 기회를 갖도록 함	행정 지원처

6) 산업체 만족도 개선 방향

<표 III-12 교육수요자만족도 개선 방향(산업체)>

중분류	소분류	개선방향	주관부서
산학협력	산학협력 프로그램 운영 시 산업체 요구 적극적 반영	산학협력프로그램운영 질 향상을 위한 사전 니즈(needs)조사를 통하여 적극적으로 의견을 수렴할 것을 제시함.	산학 협력처
	애로사항 해결	신규학술정보 및 기술을 산학협력연계프로그램에 적극 반영하여 산업체와 주기적 상호교류를 통해 산업체의 애로사항을 해결할 수 있음을 제시함.	
안산대학교 이미지	경쟁력있는 서비스	산업체 대상 이미지 제고를 위한 구체적 방안이 필요함. 예를 들면 보도자료를 산업체에 어떻게 전달할지에 대한 구체적 방안이나 산학협력포럼 등 산학협력처와 연계하여 구체적 방안 마련	기획처
학생 기본 자질 및 인성	기술능력	신 산학협력프로그램을 계획 및 수립하여 기술능력함양을 위한 현장중심교육을 수행할 수 있는 교육과정수립을 제시함.	교육혁신 전략실
	의사소통능력	교양프로그램의 일환으로 기본 비즈니스매너교육을 신설하여 사회인으로서 기본의사소통능력을 고취시킬 수 있음을 제시함.	

나. 만족도 대상별 개선 방향 반영 방법

- 2020학년도 부서 운영계획서에 반영

5. 전년도(2017학년도) 개선방향 도출에 따른 부서별 환류실적 점검

가. 2017학년도 교육수요자만족도조사 결과에 따른 개선방향 및 환류계획

1) 재학생 만족도 개선 방향 및 환류계획

<표 III-13 교육수요자만족도 개선 방향(재학생)>

중분류	소분류	개선방향	환류계획	주관부서
대학 구성원	직원	학생들에게 직접 서비스를 제공하는 부서에서 행정서비스 개선을 위한 대책 필요 (행정서비스 간소화 예시: 가사휴학에서 군휴학 전환 등)	학사행정처리의 엄격한 관리를 위한 절차 강화, 학사행정에 대한 안내사항을 다양하게 공지할 수 있는 방안 모색 학생 건의 게시판을 통한 부서 행정서비스의 체계적 개선 시스템 구축	교무처 학생취업지원처
행정 서비스	학생지원	학생 간담회를 통해 학생자치활동에 대한 만족도가 낮은 원인 분석 및 대책 필요 (학회활동 공식 인정, 동아리 지원금 확대 등)	자치 기구(동아리, 학생회, 대의원회)별 학생 간담회를 통한 학생자치 활동 지원 확대	학생취업지원처
교육과정	교양 교육과정	교양 교과 운영에 대한 만족도가 낮은 원인분석 및 대책 필요	1. 다양한 직업기초능력 학습을 위하여 직업기초능력 관련사항을 조합하여 교과목을 개발 2. 취업 및 진로에 도움을 주기 위하여 진로와 취창업교과 전체학과 의무개설 3. 기독교 1개 교과목 축소	교무처 융합교양지원센터
교육환경	학생 복지시설	학생복지시설에 대한 현황조사 및 장기적 대책 필요(휴게공간 및 공용공간 학생 공지 등)	매년 학생 복지시설에 대한 현장조사를 통해 새로운 시설을 개발하고, 많은 학생이 이용할 수 있도록 '학생 복지시설 안내지도 작성 및 배부(홈페이지)' 예정	학생취업지원처

2) 졸업생 만족도 개선 방향 및 환류계획

<표 III-14 교육수요자만족도 개선 방향(졸업생)>

중분류	소분류	개선방향	환류계획	주관부서
대학의 명성 및 이미지	명성 (평판)과 이미지	내부홍보 강화를 위한 콘텐츠 개발 필요	월요포럼 활성화를 통한 내부홍보 강화	기획처

3) 교수 만족도 개선 방향 및 환류계획

<표 III-15 교육수요자만족도 개선 방향(교수)>

중분류	소분류	개선방향	환류계획	주관부서
교육	교육과정	교양 교육과정 정책에 대한 개선 필요	1. 다양한 직업기초능력 학습을 위하여 직업기초능력 관련사항을 조합하여 교과목을 개발	교무처
			2. 취업 및 진로에 도움을 주기 위하여 진로와 취창업교과 전체학과 의무개설 3. 기독교 1개 교과목 축소	융합교양 지원센터
교육시설	교육기본 시설	교육기본시설 및 실습기자재에 대한 체계적인 관리 필요(책상, PC, 전자강의대, 실습기자재 등에 대한 신속한 수리 처리)	1. 학과(부) 물품관리 담당자의 정기적인 물품관리 교육 실시(학기별) 2. 실 사용자 대상으로 기자재의 사용법 및 관리에 대한 교육 및 안내 실시	행정지원처
			학과 조교 대상 전산실습실 운영관리 교육 진행 계획, PC유지보수를 통한 비공학계열 전산실습실 정기 점검 실시	전산정보원
교원평가 및 지원	교원평가 및 지원	교원평가 및 지원에 대한 개선 방안 필요	교원의 연수 및 연구비 지원을 위해 학과장회의 또는 메일을 통해 지속적인 지원안내 유지	교무처

4) 직원 만족도 개선 방향 및 환류계획

<표 III-16 교육수요자만족도 개선 방향(직원)>

중분류	소분류	개선방향	환류계획	주관부서
조직 및 업무	인사/보수	직무 평가를 통한 승진체계 개선 필요	직원인사의 평가제도 재검토	행정지원처
	커뮤니케이션	의사결정시 직원 의견 반영 체계 필요	직원회 구성	행정지원처
		간밀한 업무협조를 위한 직원 간 정보공유 필요	팀장회의를 통해 진행되는 인트라넷 정보공유시스템 진행상황에 따라 필요한 절차 진행 예정	

5) 조교 만족도 개선 방향 및 환류계획

<표 III-17 교육수요자만족도 개선 방향(조교)>

중분류	소분류	개선방향	환류계획	주관부서
업무 및 조직	업무	조교 행정업무 표준화를 통한 적절한 조교 업무 범위 필요	- 조교 교육을 통한 행정업무 안내 및 만족도 향상	교무처
		조교 업무로 인한 개인생활침해에 대한 원인 분석 필요		

※ 부서별 환류계획은 2019학년도 부서별 운영계획서에 반영 완료

※ 환류실적 점검은 2019학년도 부서운영결과보고서를 통해 점검 예정(2020학년도 상반기 평가 예정)

IV. 대학운영계획의 핵심성과지표

1. 개요

- 대학 중장기 발전계획인 AU VISION 2021의 비전 목표와 전략과제에 대한 목표 달성 여부를 측정하고, KPI 측정 결과 값이 대학발전 성과에 어떤 영향과 기여를 하고 있는지 분석 ※KPI 기여도 평가 등

〈표 IV-1 대학운영목표〉

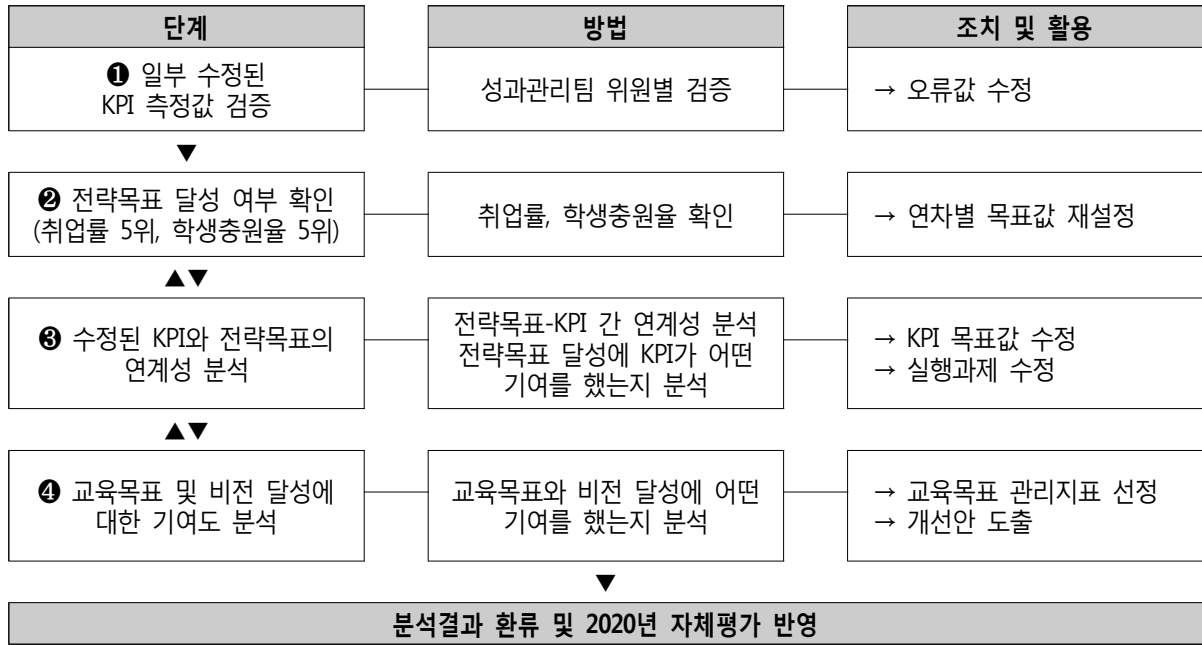
교육목표	비전	전략목표	전략과제(KPI)	실행과제(PI)
사랑과 섬김의 리더십을 실천하는 창의적 전문인을 양성한다.	글로벌(Glocal) 창의인재를 양성하는 실무중심대학	취업률5위 학생충원율 5위 ※ 개교50주년 Top5달성	취·창업역량강화 외 24개	교육과정 개발 운영 외 82개

가. 전략목표, 전략방향 및 KPI

〈표 IV-2 전략목표, 전략방향 및 KPI〉

구분	세부내용																								
전략 목표	취업률 5위, 학생충원율 5위																								
전략 방향	취창업역량강화				교육혁신역량강화				특성화역량강화			수요자중심체제강화			전략경영체제강화										
KPI	취업역량강화	창업역량강화	산학협력역량강화	현장실무능력강화	융복합역량강화	NCS 기반 교육역량강화	직업기초능력 교육체제강화	교수학습지원역량강화	평생학습체제강화	혁신적 교육환경구축	웰니스역량강화	글로벌역량강화	창의역량강화	사회맞춤형신수요역량강화	지역사회네트워크강화	학생복지서비스강화	학사행정서비스강화	대학브랜드역량강화	AU 평생가족체제구축	대학문화활성화	재정확충역량강화	대학경영정보체제구축	미래캠퍼스환경조성	대학구조혁신지원강화	교직원만족도향상
PI	83개 성과지표																								

다. 2018학년도 KPI 분석 방법



<그림 IV-1 2017학년도 KPI 분석 체계>

2. KPI-PI 측정결과

가. KPI 측정값 검증

1) 핵심성과지표 달성 현황

- AU VISION 2021 2018학년도 핵심성과지표 (환산가중치 100점 만점 기준) 최종 달성 점수는 98.29점임. 목표값을 달성하지 못한 성과지표는 취업률을 포함하여 9개 지표임. 중요도를 나타내는 가중치 20이상 목표값 달성 비율은 43.75%(16개 지표 중 7개 목표 달성) 로 낮은 결과 값을 보였음.

<표 IV-3 2017학년도 핵심성과지표 가중치별 목표값 달성 현황>

가중치	지표수	목표달성(%구간별 지표수							
		110이상		100이상		90이상		80이상	
		2017	2018	2017	2018	2017	2018	2017	2018
30	3			2	2	1	1		
25	5	2	2		1	3	2		
20	8	2	2	1	2	3	1	2	
15	7	2		5	4		1		1
10	2	1		1	1				
100	25	7	4	9	10	7	5	2	1

2) AU VISION 2021 2017~2018학년도 KPI 측정 결과

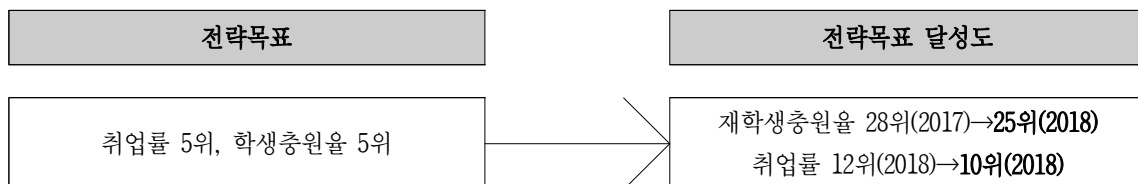
<표 IV-4 2018학년도 KPI 측정 결과>

전략과제	가중치	환산 가중치	KPI	KPI 측정결과							
				목표값(%)		결과값(%)		달성율(%)		최종점수	
				2017	2018	2017	2018	2017	2018	2017	2018
1.1 취업역량 강화	30	10.5	취업률	74.00	75.00	69.90	74.50	94.5	99.33	9.92	10.4
1.2 창업역량 강화	10	3.5	창업교육 지수	26.00	27.00	27.90	27.00	107.3	100	3.5	3.5
1.3 산학협력 역량 강화	25	8.75	산학협력단 운영수익률	8.00	8.15	9.00	20.40	112.5	250.31	8.75	8.75
1.4 현장실무 역량 강화	25	8.75	산업체 만족도	71.00	72.00	87.60	85.10	123.4	118.19	8.75	8.75
1.5 융·복합 역량 강화	10	3.5	융·복합 교육과정 이수율	85.00	53.7	94.20	93.00	110.8	173.0	3.5	3.5
2.1 NCS기반 교육역량 강화	25	3.75	직무능력 이수율	93.00	93.00	92.50	92.80	99.5	99.78	3.73	3.7
2.2 직업기초능력 교육 체제 강화	25	3.75	직업기초능 력 성취도	82.00	82.00	80.81	82.23	98.5	100.28	3.70	3.75
2.3 교수학습지원 역량강화	20	3	교육(강의) 만족도	4.48	4.5	4.40	4.39	98.2	97.56	2.95	2.9
2.4 평생학습 체제 강화	15	2.25	평생학습 운영지수	97.00	98.00	97.00	86.50	100.0	88.27	2.25	2
2.5 혁신적 교육환경 구축	15	2.25	교육환경 만족도	66.20	67.00	68.40	72.40	103.3	108.06	2.25	2.25
3.1 웰니스 역량 강화	25	3.75	웰니스 역량지수	98.00	98.00	94.70	94.90	96.6	96.84	3.62	3.6
3.2 글로벌 역량 강화	20	3	글로벌 역량지수	48.00	50.00	42.40	35.26	88.3	70.52	2.65	2.1
3.3 창의역량 강화	20	3	창의역량 지수	87.00	87.00	90.70	65.60	104.3	75.40	3	2.3
3.4 사회맞춤형 신수요역량강화	20	3	사회맞춤 형교육과 정이수자 취업률	55.00	57.00	46.40	38.60	84.4	67.72	2.53	2
3.5 지역사회 네트워크 강화	15	2.25	지역사회 네트워크 역량지수	100.00	100	100.00	103.80	100.0	103.80	2.25	2.25
4.1 학생복지 서비스 강화	20	4	재학생복 지만족도	68.00	69.00	67.10	74.80	98.7	108.41	3.95	4

전략과제	가중치	환산 가중치	KPI	KPI 측정결과							
				목표값(%)		결과값(%)		달성율(%)		최종점수	
				2017	2018	2017	2018	2017	2018	2017	2018
4.2 학사행정 서비스 강화	30	6	학사행정 서비스만 족도	66.70	67.00	69.80	73.20	104.6	109.25	6	6
4.3 대학 브랜드 역량 강화	20	4	신입생 충원율	102.00	102.50	101.90	104.50	99.9	101.95	4.00	4
4.4 AU 평생가족 체제 구축	15	3	AU Family 참가자 만족도	64.00	64.50	76.90	0.00	120.2	0.00	3	0
4.5 대학문화 활성화	15	3	U-First 나눔문화 활동지수	85.00	87.00	90.30	84.20	106.2	96.78	3	2.9
5.1 재정확충 역량 강화	20	3	비등록금 회계 수입비율	21.60	22.00	37.60	36.40	174.1	165.45	3	3
5.2 대학 경영정보 체제 구축	20	3	성과목표 달성률	90.00	92.00	101.60	103.90	112.9	112.93	3	3
5.3 미래 캠퍼스 환경 조성	15	2.25	교사 확보율	125.00	125	128.10	126.60	102.5	101.28	2.25	2.25
5.4 대학 구조혁신 지원 강화	30	4.5	대학경쟁 력지수	1	100	1	100	100.0	100	4.5	4.5
5.5 교직원 만족도 향상	15	2.25	U-Best 교직원 만족도	70.00	72.00	79.30	77.50	113.3	107.64	2.25	2.25
합계										98.3	93.65 (▼4.65)

나. 전략목표 달성 확인

<그림 IV-2 전략목표 달성 현황>



제3장 종합 분석 결과

I. 종합 분석

1. 부서성과평가와 교육품질관리영역평가의 연계성 분석

- 가. 부서 성과평가 결과 전체 19개 부서 중 S등급이 13개 부서로 전체 비율 대비 68.4%를 차지함. 또한 A등급은 6개 부서이며 B, C, D등급을 받은 부서는 존재하지 않음.
- 나. 교육품질관리영역 주요 판단사항 판단 결과, 전체 항목 충족 판정됨.
- 다. 2018학년도 대상 부서성과평가와 교육품질관리영역평가 결과를 비교한 결과, 2개 교육품질관리영역평가 항목에서 ‘충족’ 판정을 받았음. 하지만 부서성과평가 결과에서는 해당 부서 모두 ‘S’ 등급보다 한 단계 떨어지는 ‘A’ 등급을 받았음.
- 라. ‘성과지표목표달성도’ 부문에서 낮은 40.8점(50점 만점)을 받아 부서의 등급이 하락하였으나, 4.2.1 항목에서는 모두 충족판정을 받아 판단항목 간 연계성은 높다고 볼 수 있음.
- 마. 위 내용에 따라 차년도 부서성과평가기준을 교육품질관리영역 기준과 부합하게 설정하는 것이 필요할 것으로 보임.

2. 학과 성과평가와 교육수요자만족도(재학생) 결과 간 연계성 분석

- 가. 학과성과평가 결과 평균점수는 82.06으로 재학생 교육수요자만족도조사 결과 평균보다 7.66점이 더 높게 평가되었음.
- 나. 양 평가 간 격차가 7.66인 점을 감안하여 평가점수가 10점이 아닌 15점 이상 차이나는 학과를 조사해본 결과, 총 7개 학과가 15점 이상이 차이가 났음. 또한, 이 7개 학과 중 20점 이상 차이가 나는 학과는 총 2개 학과임.

3. 부서 성과평가 결과와 KPI 결과 간 연계성 분석

- 가. 2018학년도 KPI 측정 결과 목표달성율이 80%미만인 지표는 6개 지표로, 융·복합 교육과정이수율, 평생학습운영지수, 글로벌역량지수, 창의역량지수, 사회맞춤형교육과정이수자취업률, AU Family 참가자만족도가 있음.

- 나. 위 6개 지표 중 달성율이 0%인 지표는 AU Family 참가자만족도 1개임.
- 다. 부서성과평가 결과가 ‘S’ 등급과 ‘A’ 등급만 존재하는 점을 감안하였을 때, KPI달성율 대비 부서평가등급은 타당하다고 볼 수 있음.
- 라. 3개 부서에서 관리하는 KPI의 목표달성율은 90%에 미치지 못하고 이 중 3개 KPI(글로벌역량지수, 창의역량지수, AU Family 참가자만족도)는 80%에도 미치지 못하고 있음. 하지만 위 4개 부서의 부서평가등급은 모두 ‘S’ 등급으로 평가받았음.